

**EYÜPSULTAN ÖZEL EĞİTİM UYGULAMA OKULU**  
**I. KADEME**  
**2024 -2028**  
**STRATEJİK PLANI**



**T.C.**  
**EYÜPSULTAN KAYMAKAMLIĞI**  
**EYÜPSULTAN ÖZEL EĞİTİM UYGULAMA OKULU**



**2024 – 2028**  
**STRATEJİK PLANI**  
**EYÜPSULTAN - 2024**

# ÖNSÖZ

Neredeyiz?

Nerede olmayı istiyoruz?

Gelişmemizi nasıl ölçebiliriz?

Hedefimize nasıl ulaşabiliriz?

Nasıl denetleyebiliriz?

Bu sorulara verilecek yanıtlar ve stratejik planın diğer unsurları stratejik planlama belgesinin içeriğini oluşturur. Planlama; amaç konulması, bu amaçlara ulaşılacak yol haritasının çizilmesi, görevlerin yürütülmesi, sonuçların izlenmesi, değişen koşullar ve başarılar çerçevesinde adımların yeniden belirlenmesini içeren bir süreçtir. Her etkili stratejik plan uygulamasında olması gerektiği gibi Eyüpsultan Özel Eğitim Uygulama Okulu Stratejik Plan uygulamasında da her düzeyde tüm paydaşların desteği gerekmektedir. Stratejik Planlama sürecinin yönetilmesinde, Millî Eğitim Bakanlığı Strateji Geliştirme Başkanlığının “Eğitimde Stratejik Planlama Kılavuzu” ile belirlediği ölçütlere sadık kalınmış; mümkün olan tüm hizmet alanların katılımı sağlanmaya çalışılmış, tüm değişen koşullar dikkate alınmıştır.

Eyüpsultan Özel Eğitim Uygulama Okulu

Stratejik Plan Hazırlama Ekibi



*Dünyada her şey için, medeniyet için, hayat için, başarı için, en hakiki mürşit bilimdir, fendir.*

**Mustafa Kemal ATATÜRK**

## Okul / Kurum Bilgileri

<b>İli:</b> İstanbul		<b>İlçesi:</b> Eyüpsultan	
<b>Adres:</b>	Emniyettepe Mah. Mehmet Akif Ersoy Cad. No:107/1	<b>Coğrafi Konum (link)</b>	<a href="https://www.google.com.tr/maps/place/EY%C3%9CPSULTAN+%C3%96ZEL+E%C4%9E%C4%B0T%C4%B0M+UYGULAMA+MERKEZ%C4%B0/@41.0695342,28.9081126">https://www.google.com.tr/maps/place/EY%C3%9CPSULTAN+%C3%96ZEL+E%C4%9E%C4%B0T%C4%B0M+UYGULAMA+MERKEZ%C4%B0/@41.0695342,28.9081126,</a>
<b>Telefon Numarası:</b>	0212 626 02 24	<b>Faks Numarası:</b>	0212 626 02 24
<b>e- Posta Adresi:</b>	747485@meb.k12.tr	<b>Web Sayfası Adresi:</b>	<a href="https://eyupsultanoem.meb.k12.tr/">https://eyupsultanoem.meb.k12.tr/</a>
<b>Kurum Kodu:</b>	747485	<b>Öğretim Şekli:</b>	Tam Gün

# SUNUŞ



Zihinsel yetersizlik, yaşam boyu süren sosyalleşme, dil, iletişim ve diğer birçok etkinlik alanında farklılığı ve yetersizliği beraberinde getiren, bireyin yaşam standartlarını sınırlayan zorlu bir süreçtir. Eyüpsultan Özel Eğitim Uygulama Okulu olarak hedefimiz; öğrencilerimizin başta sosyalleşme ve iletişim olmak üzere tüm gelişim alanlarında, var olan performanslarını üst seviyelere taşımak ve bağımsız hareket etme becerilerini desteklemeye yönelik çalışmalar yaparak, topluma entegrasyonlarını maksimum düzeyde sağlamaktır. Yapılacak çalışmaların sistemli, planlı, tutarlı ve ihtiyaca dönük olarak gerçekleştirilmesinde, stratejik planımız yol gösterici olacaktır. Bu noktada gerçekleştirilecek ilerlemeler, tüm okul bileşenleri açısından yüksek motivasyon ve özgüven sağlayacaktır. 2019-2024 Stratejik Planlama süreciyle kurumumuzun yol haritası daha sistemli bir şekilde çizilmeye çalışılmış; sorumlulukların yerine getirilmesi, beklentilerin karşılanması ve kaynakların etkili kullanılmasında olumlu geri dönütler alınmıştır. 2024- 2028 Stratejik Plan çalışmaları da aynı doğrultuda Kurumumuzun durumunu ortaya koyarak mevcut olan kaynakların etkili ve bilinçli kullanılmasında kılavuzluk yapacaktır. Stratejik Planımızı başarılı kılmak için tüm paydaşlara görevler düşmektedir. Plan, paydaşlar tarafından benimsenip içselleştirildikçe başarıya ulaşacaktır. Tüm paydaşlarımızı, planlama aşamasında olduğu gibi uygulama aşamasına da katılmaya ve destek vermeye çağırıyorum. Çalışmalarda emeği geçen herkese teşekkür ediyorum.

İbrahim ALGAN

Okul Müdürü

## İÇİNDEKİLER

ÖNSÖZ.....	2
SUNUŞ.....	5
TABLolar LİSTESİ.....	7
KISALTMALAR.....	8
1. GİRİŞ VE STRATEJİK PLANIN HAZIRLIK SÜRECİ.....	10
1.1. Strateji Geliştirme Kurulu ve Stratejik Plan Ekibi.....	10
1.2. Planlama Süreci.....	11
2. DURUM ANALİZİ.....	13
2.1. Kurumsal Tarihçe.....	14
2.2. Uygulanmakta Olan 2019-2023 Stratejik Planın Değerlendirilmesi.....	14
2.3. Yasal Yükümlülükler ve Mevzuat Analizi.....	16
2.4. Üst Politika Belgeleri Analizi.....	17
2.5. Faaliyet Alanları ile Ürün/Hizmetlerin Belirlenmesi.....	19
2.6. Paydaş Analizi.....	20
2.6.1. İç Paydaş Anketi.....	22
2.6.2. Dış Paydaş Anketi.....	23
2.7. Okul İçi Analiz.....	24
2.7.1. Teşkilat Yapısı.....	24
2.7.2. İnsan Kaynakları.....	25
2.7.3. Teknolojik Düzey.....	31
2.7.4. Mali Kaynaklar.....	32
2.7.5. İstatistik Veriler.....	33
2.8. Dış Çevre Analizi (Politik, Ekonomik, Sosyal, Teknolojik, Yasal ve Çevresel Çevre Analizi -PESTLE)....	34
2.9. GZFT Analizi.....	36
2.9.1. Güçlü ve Zayıf Yönler.....	36
2.9.2. Fırsatlar ve Tehditler.....	37
2.10. Tespit ve İhtiyaçların Belirlenmesi.....	37
3. GELECEĞE BAKIŞ.....	39
3.1. Misyonumuz.....	39
3.2. Vizyonumuz.....	39
3.3. Temel Değerlerimiz.....	39
4. AMAÇ, HEDEF VE PERFORMANS GÖSTERGESİ İLE STRATEJİLERİN BELİRLENMESİ.....	40
4.1. Amaçlar.....	40
4.2. Hedefler.....	40
4.3. Performans Göstergeleri.....	41
4.4. Stratejilerin Belirlenmesi.....	48
4.5. Maliyetlendirme.....	48
5. İZLEME VE DEĞERLENDİRME.....	50

## TABLolar LİSTESİ

Tablo 1. Strateji Geliştirme Kurulu ve Stratejik Plan Ekibi Tablosu .....	10
Tablo 2. Üst Politika Belgeleri Analizi Tablosu .....	188
Tablo 3. Faaliyet Alanları ile Ürün/Hizmetlerin Belirlenmesi.....	199
Tablo 4. Müdürlüğümüz Personelinin Öğrenim Durumları Dağılımı .....	25
Tablo 5. Eyüpsultan Özel Eğitim Uygulama Okulu 1. Kademe Normu ve Personel Dağılımı .....	255
Tablo 6. Çalışanların Görev Dağılımı .....	266
Tablo 7. İdari Personelin Hizmet Süresine İlişkin Bilgiler.....	266
Tablo 8. Okul/Kurumda Oluşan Yönetici Sirkülasyonu Oranı.....	266
Tablo 9. İdari Personelin Katıldığı Hizmet İçi Programları .....	277
Tablo 10. Öğretmenlerin Hizmet Süreleri (2024 Yıl İtibariyle).....	299
Tablo 11. Kurumda Gerçekleşen Öğretmen Sirkülasyonunun Oranı.....	299
Tablo 12. Kurumdaki Mevcut Hizmetli/ Memur Sayısı .....	299
Tablo 13. Okul/Kurum Rehberlik Hizmetleri .....	30
Tablo 14. Teknolojik Araç-Gereç Durumu .....	311
Tablo 15. Fiziki Mekân Durumu .....	322
Tablo 16. Kaynak Tablosu .....	322
Tablo 17. Harcama Kalemleri.....	333
Tablo 18. Gelir-Gider Tablosu.....	333
Tablo 19. Öğrenci Durumu .....	33
Tablo 20. Öğrenci Kursları (Yaz Okulu).....	33
Tablo 21. Öğrenci Devam Durumu .....	34
Tablo 22. Öğrencilere Yönelik Gerçekleştirilen Çalışmalar.....	344
Tablo 23. Rehberlik Hizmetlerine Yönelik Yapılan Çalışmalar .....	34
Tablo 24. PESTLE Analiz Tablosu.....	35
Tablo 25. Tahmini Maaliyet Tablosu .....	48



## KISALTMALAR

<b>AB</b>	Avrupa Birliđi
<b>DYS</b>	Doküman Yönetim Sistemi
<b>EBA</b>	Eđitim Bilişim Ađı
<b>FATİH</b>	Fırsatları Artırma ve Teknolojiyi İyileştirme Hareketi
<b>GZFT</b>	Güçlü Yönler, Zayıf Yönler, Fırsatlar ve Tehditler Analizi
<b>KBS</b>	Kamu Harcama ve Muhasebe Bilişim Sistemi
<b>KHK</b>	Kanun Hükmünde Kararname
<b>MEB</b>	Millî Eđitim Bakanlığı
<b>MEBBİS</b>	Millî Eđitim Bakanlığı Bilişim Sistemleri
<b>MEİS</b>	Millî Eđitim İstatistik Modülü
<b>ÖBA</b>	Öđretmen Bilişim Ađı
<b>PESTLE</b>	Politik, Ekonomik, Sosyolojik, Teknolojik, Yasal ve Ekolojik Analiz
<b>RAM</b>	Rehberlik Araştırma Merkezi
<b>TEFBİS</b>	Türkiye’de Eđitimin Finansmanı ve Eđitim Harcamaları Bilgi Yönetim Sistemi
<b>TKY</b>	Toplam Kalite Yönetimi



## 1. GİRİŞ VE STRATEJİK PLANIN HAZIRLIK SÜRECİ

# 1. GİRİŞ VE STRATEJİK PLANIN HAZIRLIK SÜRECİ

## 1.1. Strateji Geliştirme Kurulu ve Stratejik Plan Ekibi

2024-2028 dönemi stratejik plan hazırlama süreci Strateji Geliştirme Kurulu ve Stratejik Plan Ekibinin oluşturulması ile başlamıştır. Ekip tarafından oluşturulan çalışma takvimi kapsamında ilk aşamada durum analizi çalışmaları yapılmış ve durum analizi aşamasında paydaşlarımızın plan sürecine aktif katılımını sağlamak üzere paydaş anketleri, toplantılar ve görüşmeler yapılmıştır.

Durum analizinin ardında geleceğe yönelim bölümüne geçilerek Okulumuzun amaç, hedef gösterge ve eylemleri belirlenmiştir.

**Strateji Geliştirme Kurulu:** Okul müdürünün başkanlığında, bir okul müdür yardımcısı, bir öğretmen ve okul/aile birliği başkanı ile bir yönetim kurulu üyesi olmak üzere 5 kişiden oluşan üst kurul kurulur. Ekip Bilgileri tablo 1 de paylaşılmıştır.

**Stratejik Plan Ekibi:** Okul müdürü tarafından görevlendirilen ve üst kurul üyesi olmayan müdür yardımcısı başkanlığında, belirlenen öğretmenler ve gönüllü velilerden oluşur. Ekip Bilgileri Tablo 1 de paylaşılmıştır.

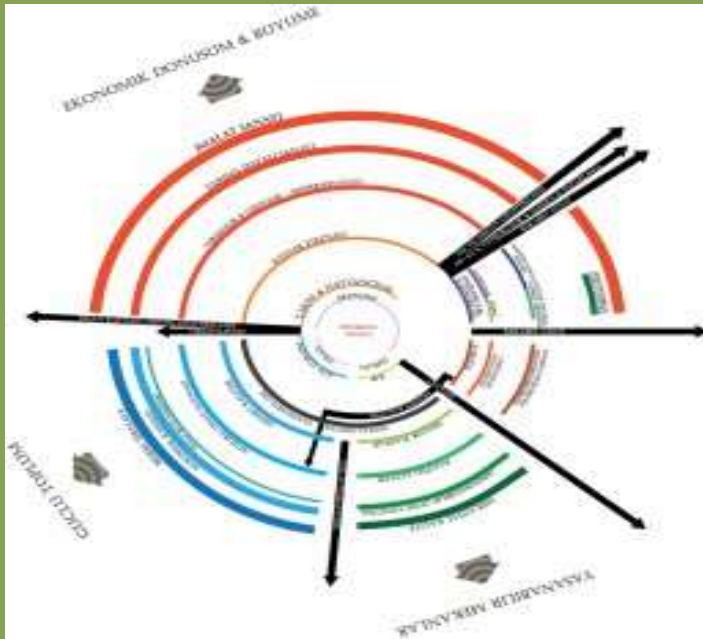
**Tablo 1. Strateji Geliştirme Kurulu ve Stratejik Plan Ekibi Tablosu**

Strateji Geliştirme Kurulu Bilgileri		Stratejik Plan Ekibi Bilgileri	
Adı Soyadı	Ünvanı	Adı Soyadı	Ünvanı
İbrahim ALGAN	Okul Müdürü	Berna ÇAKIR SARIHAN	Müdür Yardımcısı
Aliye ARSLAN MEŞE	Müdür Yardımcısı	Kadir ERMİŞ	Özel Eğitim Öğretmeni
Ercan ÇİFTÇİ	Özel Eğitim Öğretmeni	Hacı Arif UYAR	Özel Eğitim Öğretmeni
Mehmet TAŞ	Özel Eğitim Öğretmeni	Beyza LÖK	Özel Eğitim Öğretmeni
Ayşe KAZDAL	Okul Aile Birliği Başkanı	Filiz MEMSİN	Özel Eğitim Öğretmeni
		Emel ARISOY	Özel Eğitim Öğretmeni
		Merve BALIM	Özel Eğitim Öğretmeni
		Veysel KARABUDAK	Özel Eğitim Öğretmeni
		Gülümser AKDEMİR	Görsel Sanatlar Öğretmeni
		Nevruz KAPLAN	Beden Eğitimi Öğretmeni
		Şahin GENÇAL	Veli

## 1.2. Planlama Süreci

Stratejik Plan hazırlık çalışmalarının başladığı, Bakanlık merkez ve taşra birimlerine 2022/21 sayılı Genelge ile duyurulmuştur. Genelgede Stratejik Yönetim anlayışının öneminden bahsedilmiş, Millî Eğitim Bakanlığı'nın 2015-2019 ve 2019-2023 Stratejik Planları ile gösterdiği gelişim üzerinde durulmuş, taşra teşkilatında bugüne kadar Stratejik Yönetim Felsefesinin benimsetilmesi ve kabiliyetinin geliştirilmesi konusunda gerçekleştirilenler özetlenmiştir. Strateji Geliştirme Kurul ve ekipleri ile Millî Eğitim Bakanlığı 2024-2028 Stratejik Plan Hazırlık Programı'na genelge eki olarak yer verilmiştir. Millî Eğitim Bakanlığı 2024-2028 Stratejik Planı, literatür taraması, Üst Politika Belgelerinin analizi, kapsamlı Durum Analizi raporu, İç ve Dış Paydaşların görüşleri ile merkez ve taşra birimlerinin katkıları doğrultusunda hazırlanmıştır.

2024-2028 dönemi stratejik plan hazırlanma süreci Strateji Geliştirme Kurulu ve Stratejik Plan Ekibi'nin oluşturulması ile başlamıştır. Ekip tarafından oluşturulan çalışma takvimi kapsamında ilk aşamada durum analizi çalışmaları yapılmış ve durum analizi aşamasında, paydaşlarımızın plan sürecine aktif katılımını sağlamak üzere paydaş anketi, toplantı ve görüşmeler yapılmıştır. Durum analizinin ardından geleceğe yönelim bölümüne geçilerek okulumuzun/kurumumuzun amaç, hedef, gösterge ve stratejileri belirlenmiştir.



## 2. DURUM ANALIZI

## 2. DURUM ANALİZİ

Stratejik planlama sürecinin ilk adımı olan durum analizi, okulumuzun/kurumumuzun “neredeyiz?” sorusuna cevap vermektedir. Okulumuzun/kurumumuzun geleceğe yönelik amaç, hedef ve stratejiler geliştirebilmesi için öncelikle mevcut durumda hangi kaynaklara sahip olduğu ya da hangi yönlerinin eksik olduğu ayrıca, okulumuzun/kurumumuzun kontrolü dışındaki olumlu ya da olumsuz gelişmelerin neler olduğu değerlendirilmiştir. Dolayısıyla bu analiz, okulumuzun/kurumumuzun kendisini ve çevresini daha iyi tanımasına yardımcı olacak ve stratejik planın sonraki aşamalarından daha sağlıklı sonuçlar elde edilmesini sağlayacaktır.

Durum analizi bölümünde, aşağıdaki hususlarla ilgili analiz ve değerlendirmeler yapılmıştır;

- Kurumsal tarihçe
- Uygulanmakta olan planın değerlendirilmesi
- Mevzuat analizi
- Üst politika belgelerinin analizi
- Faaliyet alanları ile ürün ve hizmetlerin belirlenmesi
- Paydaş analizi
- Kuruluş içi analiz
- Dış çevre analizi (Politik, ekonomik, sosyal, teknolojik, yasal ve çevresel analiz)
- Güçlü ve zayıf yönler ile fırsatlar ve tehditler (GZFT) analizi
- Tespit ve ihtiyaçların belirlenmesi

## 2.1. Kurumsal Tarihçe

Okulumuz, T.C. Millî Eğitim Bakanlığı Özel Eğitim Rehberlik ve Psikolojik Danışma Hizmetleri Genel Müdürlüğü'nün 17/09/2007 tarih ve 420/4401 sayılı makam onayları ile İstanbul ili Eyüpsultan ilçesinde Silahtarağa İlköğretim Okulu'nun 1. Katında "Eyüp Otistik Çocuklar Eğitim Merkezi" adıyla, bağımsız bir kurum olarak açılmıştır.

Millî Eğitim Bakanlığı Özel Eğitim ve Rehberlik Hizmetleri Genel Müdürlüğü'nün 03/08/2012 tarih ve 03/3080 sayılı yazısı ile "Özel Eğitimde Zorunlu Eğitim Uygulamaları" kapsamında, okulumuzun ismi ve statüsü değişerek; Eyüp Özel Eğitim Uygulama Merkezi I. – II. Kademe ismiyle, otizmlili öğrencilerle birlikte orta-ağır zihinsel engelli öğrencilere de eğitim vermeye başlamıştır.

Okulumuz, 2017-2018 Eğitim-Öğretim yılı başında, Silahtarağa İlkokulu/Ortaokulu binasından, Emniyettepe Mahallesi'nde yapılan bağımsız binasına taşınmıştır. Kasım 2017'de Eyüp ilçesinin isim değişikliğiyle birlikte Okulumuzun ismi Eyüpsultan Özel Eğitim Uygulama Merkezi I. – II. Kademe olarak değişmiştir. Ayrıca 7 Temmuz 2018 tarih ve 30471 sayılı Resmi Gazetede yayımlanan Özel Eğitim Hizmetleri Yönetmeliği'nin 31. Maddesi doğrultusunda Okulumuz Eyüpsultan Özel Eğitim Uygulama Okulu I. – II. Kademe adını almıştır.

Okulumuz; Eyüpsultan, Gaziosmanpaşa, Kâğıthane, Şişli ve Bayrampaşa ilçelerinden gelen 82 öğrenci ile eğitim-öğretime devam etmektedir.

## 2.2. Uygulanmakta Olan 2019-2023 Stratejik Planın Değerlendirilmesi

2019 yılında yürürlüğe giren Eyüpsultan Özel Eğitim Uygulama Okulu Müdürlüğü 2019-2023 Stratejik Planı; Stratejik Plan Hazırlık Süreci, Durum Analizi, Geleceğe Yönelim, Maliyetlendirme İzleme ve Değerlendirme olmak üzere beş bölümden oluşturulmuştur. Planın Geleceğe Yönelim bölümü Eğitim ve Öğretime Erişimin artırılması, Eğitim ve Öğretimde Kalite ve Kurumsal Kapasitenin geliştirilmesi olmak üzere üç tema halinde yapılandırılmıştır. Söz konusu üç tema altında 3 Stratejik Amaç, 6 Stratejik Hedef, 6 Performans Göstergesine yer verilmiştir. Stratejik Planımızda yer alan Performans Göstergelerine ait hedeflere büyük oranda erişildiği görülmüştür.

Stratejik Planımızın;

**Eğitime ve Öğretime Erişim temasında;** Her bireyin hakkı olan eğitime ekonomik, sosyal, kültürel ve demografik farklılık ve dezavantajlarından etkilenmeksizin eşit ve adil şartlar altında ulaşabilmesi ve bu eğitimi tamamlayabilmesine yönelik performans göstergelerinin hedeflerine

büyük oranda erişilmiştir.

***Kaliteli Eğitim ve Öğretim temasında;*** Eğitim ve öğretim kurumlarının mevcut imkânlarının en iyi şekilde kullanılarak her kademedeki bireye ulusal ve uluslararası ölçütlerde bilgi, beceri, tutum ve davranışın kazandırılmasına yönelik performans göstergelerinin hedeflerine büyük oranda erişilmiştir.

***Kurumsal Kapasite Geliştirme temasında;*** Kurumsallaşmanın geliştirilmesi adına kurumun beşeri, fiziki ve mali altyapı süreçlerini tamamlama, yönetim ve organizasyon süreçlerini geliştirme, enformasyon teknolojilerinin kullanımını artırma süreçlerine bütünsel bir yaklaşımı ele alan performans göstergelerinin hedeflerine büyük oranda erişilmiştir.



## 2.3. Yasal Yükümlülükler ve Mevzuat Analizi

KANUN
<ul style="list-style-type: none"><li>• 2942 Sayılı Kamulaştırma Kanunu</li><li>• 4483 Sayılı Memurlar ve Diğer Kamu Görevlilerinin Yargılanması Hakkında Kanun</li><li>• 4734 Sayılı Kamu İhale Kanunu</li><li>• 4735 Sayılı Kamu İhale Sözleşmeleri Kanunu</li><li>• 4842 Sayılı Gelir ve Kurumlar Vergisi Kanunlarında Değişiklik Hakkındaki Kanun</li><li>• 4982 Sayılı Bilgi Edinme Hakkı Kanunu</li><li>• 5018 Sayılı Kamu Mali Yönetimi ve Kontrol Kanunu</li><li>• 5442 İl İdaresi Kanunu</li><li>• 5510 Sayılı Sosyal Sigortalar ve Genel Sağlık Sigortası Kanunu</li><li>• 5580 Sayılı Özel Eğitim Kurumları Kanunu</li><li>• 6518 Sayılı Kanun</li><li>• 657 Sayılı Devlet Memurları Kanunu</li><li>• 7126 Sayılı Sivil Savunma Kanunu</li></ul>
YÖNETMELİK
<ul style="list-style-type: none"><li>• Aday Memurların Yetiştirilmelerine Dair Genel Yönetmelik</li><li>• Binaların Yangından Korunması Hakkında Yönetmelik</li><li>• MEB Denklik Yönetmeliği</li><li>• MEB Eğitim Araçları Donatım Daire Bşk. Genelgesi</li><li>• MEB İlköğretim ve Orta Öğretim Kurumları Sosyal Etkinlikler Yönetmeliği</li><li>• MEB Okul ve Kurumların Yönetici ve Öğretmenlerin Norm Kadrolarına İlişkin Yönetmelik</li><li>• MEB Okul-Aile Birliği Yönetmeliği</li><li>• MEB Öğretmenleri Atama ve Yer Değiştirme Yönetmeliği</li><li>• MEB Özel Öğretim Kurumları Yönetmeliği</li><li>• MEB Strateji Geliştirme Başkanlığı "Stratejik Planlama" Konulu Genelgesi</li><li>• MEB Taşra Teşkilatı TKY Uygulama Projesi</li><li>• Millî Eğitim Bakanlığı Okul Öncesi Eğitim ve İlköğretim Kurumları Yönetmeliği</li><li>• Millî Eğitim Bakanlığı Rehberlik ve Denetim Başkanlığı İle Maarif Müfettişleri Başkanlıkları Yönetmeliği</li><li>• Özel Eğitim Hizmetleri Yönetmeliği</li><li>• Millî Eğitim Bakanlığı Rehberlik Hizmetleri Yönetmeliği</li><li>• Resmî Yazışmalarda Uygulanacak Esas ve Usuller Hakkında Yönetmelik</li><li>• Strateji Geliştirme Birimlerinin Çalışma Usul ve Esasları İle Hakkında Yönetmelik</li><li>• Taşınır Mal Yönetmeliği Genel Tebliği 1-2-3</li><li>• Ulusal ve Resmî Bayramlar ile Mahalli Kurtuluş Günleri, Atatürk Günleri ve Tarihi Günlerde Yapılacak Tören ve Kutlamalar Yönetmeliği</li></ul>
YÖNERGE
<ul style="list-style-type: none"><li>• MEB Demokrasi Eğitimi ve Okul Meclisleri Yönergesi</li><li>• MEB Merkezî Sistem Sınav Uygulama Yönergesi</li><li>• MEB TKY Uygulamaları Ödül Yönergesi</li><li>• Toplam Kalite Yönetimi Uygulama Yönergesi</li></ul>

## 2.4. Üst Politika Belgeleri Analizi

Üst politika belgeleri;

- 12. Kalkınma Planı
- Cumhurbaşkanlığı Programı,
- Orta Vadeli Program,
- Cumhurbaşkanlığı Yıllık Programı,
- Millî Eğitim Bakanlığı Stratejik Planı,
- İl Millî Eğitim Müdürlüğü Stratejik Planı,
- İlçe Millî Eğitim Müdürlüğü Stratejik Planı ile
- Okul/kurumu ilgilendiren ulusal, bölgesel ve sektörel strateji eylem planlarını ifade eder.

2023-2028 Stratejik Plan hazırlıkları kapsamında Üst Politika Belgeleri incelenerek belirlenen politikalar ve hedefler doğrultusunda idaremize yönelik olarak verilmiş olan görevler ile ilgili analizler yapılmıştır. Stratejik Plan hazırlıkları kapsamında incelenen Üst Politika Belgelerine Durum Analizi raporunda yer verilmiştir.

Üst Politika belgeleri ayrıntılı olarak taranmış ve bu belgelerden yer alan politikalar incelenmiştir. Bu çerçevede Eyüpsultan Özel Eğitim Uygulama Okulu Müdürlüğü 2024-2028 Stratejik Planı'nın Stratejik Amaç, Hedef, Performans Göstergeleri ve Stratejileri hazırlanırken bu belgelerden yararlanılmıştır.

Millî Eğitim Bakanlığı 2023 Eğitim Vizyonu merkezde olmak üzere Üst Politika Belgeleri, Temel Üst Politika Belgeleri ve Diğer Üst Politika Belgeleri olarak iki bölümde incelenmiştir. Üst Politika Belgeleri ile Stratejik Plan ilişkisinin kurulması amacıyla Üst Politika Belgeleri Analiz Tablosu oluşturulmuştur.

**Tablo 2. Üst Politika Belgeleri Analizi Tablosu**

Üst Politika Belgesi	İlgili Bölüm/Referans	Verilen Görevler/İhtiyaçlar
12. Kalkınma Planı	Eğitim	658, 659, 660 Sayılı Amaç Maddeleri Ve Bunlara Bağlı Politika İle Tedbir Maddeler
	Çocuk	731.2, 731.3, 731.4, 731.5, 731.6, 732.1, 732.3, 732.5, 733.1, 733.2, 734.4, 735.7, 735.8, 738.2, 738.3, 739.1, 739.2, 739.3, 739.4, 740.4, 742.4, 744.1 Sayılı Tedbir Maddeler
	Gençlik	746.1, 746.2, 746.6, 747.1, 747.2, 748.6 Sayılı Tedbir Maddeler
	Engelli Hizmetleri	758.1, 758.2, 758.3, 758.4, 758.5 Sayılı Tedbir Maddeler
	Sosyal Hizmetler, Sosyal Yardımlar Ve Yoksullukla Mücadele	773.1, 774.1 Sayılı Tedbir Maddeleri
	Afet Yönetimi	830.7, 831.3, 832.1, 832.4, 833.6, 839.1, 839.3, 841.1 Sayılı Tedbir Maddeleri
Orta Vadeli Program (2024-2026)	Ödemeler Dengesi	1 Tedbir
	Finansal İstikrar	1 Tedbir
	Afet Yönetimi	1 Tedbir
	Dijital Dönüşüm	4 Tedbir
	Afetlere Duyarlı Bütünleşik Mekansal Planlama	1 Tedbir
Cumhurbaşkanlığı 2024 Yıllık Program	Eğitim	661.1, 661.4, P. 661, P. 662, P. 663, P.664, P.665, P.666, P.667, P.668, P.670, P.672, P.675, P.676, P.678, P.680, P.681 Sayılı Politika Ve Tedbir Maddeleri
	Çocuk	P.732, 731.2, 731.3, 731.4, 731.5, 733.1, 733.2, 734.4, 735.8, 739.1, 739.3, 739.4, 740.4, 742.4, P.743, 744.1 Sayılı Politika Ve Tedbir Maddeleri
	Gençlik	746.1, 746.2, 746.6, 747.1, 747.2, 748.6 Sayılı Tedbir Maddeleri
	Engelli Hizmetleri	758.1, 758.2, 758.3 Sayılı Tedbir Maddeleri

## 2.5. Faaliyet Alanları ile Ürün/Hizmetlerin Belirlenmesi

Eyüpsultan Özel Eğitim Uygulama Okulu Müdürlüğü 2024–2028 Stratejik Plan Hazırlık Sürecinde, Müdürlüğümüzün faaliyet alanları ve hizmetlerinin belirlenmesine yönelik çalışmalar yapılmıştır. Bu kapsamda birimlerin yasal yükümlülükleri, standart dosya planı, Üst Politika Belgeleri, yürürlükteki uygulanan sistem ve Kamu Hizmet Envanteri incelenerek Müdürlüğümüzün hizmetleri tespit edilmiştir.

**Tablo 3. Faaliyet Alanları ile Ürün/Hizmetlerin Belirlenmesi**

FAALİYET ALANI 1: EĞİTİM		
Ürün / Hizmet	Görev / Faaliyet / Çalışma	Açıklama
1.1. Rehberlik Hizmetleri	Rehberlik	• Okulumuz zihin engellilere eğitim veren kurum olduğu için rehberlik hizmetlerimiz aile rehberliği üzerine yoğunlaşmıştır.
	Aile Eğitimi Çalışmaları	
	Aile Ev Ziyaretleri	
	Bireysel Gelişim Raporu	
1.2.Sosyal ve Kültürel Etkinlikler	Belirli gün, haftalar ve bayramların kutlanması.	• Öğrencilerimizin toplumsal yaşam uyum becerilerini geliştirme amacıyla sosyal ve kültürel faaliyetler yürütülmektedir. • Yürütülen faaliyetler okul aile birliği ve yerel yönetimler tarafından desteklenmektedir.
	Geziler (piknik, sinema ve çevre gezileri)	
	Yarışmalara katılım.	
	Öğrencilerin doğum günü kutlamaları.	
1.3.Spor Etkinlikleri	Oyun ve spor alanlarının düzenlenmesi	• Öğrencilerimizin büyük ve küçük kas gelişmelerinin artırılması amacıyla bireysel ve grup çalışmalarıyla spor etkinlikleri düzenlenmektedir.
	Spor etkinlikleri için araç gereç temin edilmesi.	
	Psikomotor becerileri geliştirme çalışmaları.	
FAALİYET ALANI 2: ÖĞRETİM		
Ürün / Hizmet	Görev / Faaliyet / Çalışma	Açıklama
2.1. ÖĞRETİM PROGRAMLARI	Özbakım becerilerinin öğretimi	• Okulumuz özel eğitim uygulama okulu programını uygulamaktadır. Bu program çerçevesinde bireysel eğitim ve öğretim planları hazırlanarak öğrencilerimizin seviyesine uygun olarak çeşitli beceri ve kavramların öğretimi yapılmaktadır.
	Günlük yaşam becerilerinin öğretimi	
	Toplumsal yaşam becerilerinin öğretimi	
	Akademik becerilerin öğretimi.	
	Bireysel eğitim planı hazırlamak.	
FAALİYET ALANI 3:YÖNETİM İŞLERİ		
Ürün / Hizmet	Görev / Faaliyet / Çalışma	Açıklama
3.1. Öğrenci İşleri Hizmeti	Devam devamsızlık takibi	• Öğrencilerle ilgili işler e-okul üzerinden gerçekleştirilmektedir.
	Not işlemleri	
	Eğitsel değerlendirme ve bireysel gelişim	
	Öğrenci dosyaları	
3.2.Öğretmen İşleri Hizmeti	Özlük işleri.	• Mebbis sistemi üzerinden gerçekleştirilmektedir.
	Seminer faaliyetleri.	
3.3.Personel İşleri Hizmeti	Özlük işleri	• Mebbis sistemi üzerinden gerçekleştirilmektedir.
	Devam takibi.	
FAALİYET ALANI 4: DESTEK HİZMETLERİ		
Ürün / Hizmet	Görev / Faaliyet / Çalışma	Açıklama
4.1. Yönetim İşleri	Hizmet alımı.	• Okulumuzun araç gereç tadilat ve temizlik ihtiyaçları ödenekler, bağışlar ve okul aile birliği tarafından karşılanmaktadır.
	Taşınır mal alımları.	
	Ödemeler.	
	Araç-gereç temini	
	Okul aile birliği faaliyetleri.	
	Tadilat işleri.	

## 2.6. Paydaş Analizi

İç Paydaşlar	Dış Paydaşlar
Okul Müdürü	Millî Eğitim Bakanlığı
Müdür Yardımcısı	İl Millî Eğitim Müdürlüğü
Öğretmenler	Kaymakamlık
Destek Personeli	İlçe Millî Eğitim Müdürlüğü
Okul Aile Birliği	Vakıf ve Dernekler
Öğrenciler	Yerel Yönetimler
	Medya Kuruluşları
	Özel Öğretim Kurumları
	Diğer Okullar
	Diğer Resmi Kurum ve Kuruluşlar
	Veliler

Paydaş	İç Paydaş	Dış Paydaş	Yararlanıcı (Müşteri)	Neden Paydaş?	Önceliği
Okul Müdürü	☑			Hizmetlerimizden yarandıkları için	1
Müdür Yardımcıları	☑			Hizmetlerimizden yarandıkları için	1
Öğretmenler	☑			Hizmetlerimizden yarandıkları için	1
Yardımcı Personeli	☑			Hizmetlerimizden yarandıkları için	1
Okul Aile Birliği	☑			Hizmetlerimizden yarandıkları için	1
Öğrenciler	☑			Hizmetlerimizden yarandıkları için	1
Millî Eğitim Bakanlığı		☑		Bağlı olduğumuz merkezi idare	1
İl Millî Eğitim Müdürlüğü		☑		Bağlı olduğumuz merkezi idare	1
Kaymakamlık		☑		Bağlı olduğumuz merkezi idare	1
İlçe Millî Eğitim Müdürlüğü		☑		Bağlı olduğumuz merkezi idare	1

Vakıf ve Dernekler		?		Amaç ve hedeflerimize ulaşmak iş birliği yapacağımız kurumlar	2
Yerel Yönetimler		?		Amaç ve hedeflerimize ulaşmak iş birliği yapacağımız kurumlar	1
Medya Kuruluşları		?		Amaç ve hedeflerimize ulaşmak iş birliği yapacağımız kurumlar	3
Özel Öğretim Kurumları		?		Amaç ve hedeflerimize ulaşmak iş birliği yapacağımız kurumlar	2
Diğer Okullar		?		Amaç ve hedeflerimize ulaşmak iş birliği yapacağımız kurumlar	1
Diğer Resmi Kurum ve Kuruluşlar		?		Tedarikçi mahalli idare	1
Veliler		?		Hizmetlerimizden yaralandıkları için	1

Kurumumuzun temel paydaşları öğrenci, veli ve öğretmen olmakla birlikte eğitimin dışsal etkisi nedeniyle okul çevresinde etkileşim içinde bulunan geniş bir paydaş kitlesi bulunmaktadır. Paydaşlarımızın görüşleri anket, toplantı, dilek ve istek kutuları, elektronik ortamda iletilen önerilerde dâhil olmak üzere çeşitli yöntemlerle sürekli olarak alınmaktadır.

İç ve dış paydaş anketleri stratejik planlama sürecinde idarelerin hizmetlerinden doğrudan ya da dolaylı olarak yararlanan ya da etkilenen bireylerin ve grupların bu hizmetlerle ilgili beklentilerini, kanaatlerini ve memnuniyetlerini belirlemek amacıyla geliştirilen veri toplama araçlarıdır. Bu doğrultuda; okulumuzda görev yapmakta olan öğretmenlerimize yönelik iç paydaş anketimiz ve okulumuzda öğrencisi bulunan velilerimize yönelik dış paydaş anketimiz Google Form üzerinden 21.03.2024-03.04.2024 tarihleri arasında çevrimiçi olarak yayınlanmıştır. Yayınlanan anketlerde katılımcıların kişisel bilgileri alınmamıştır.

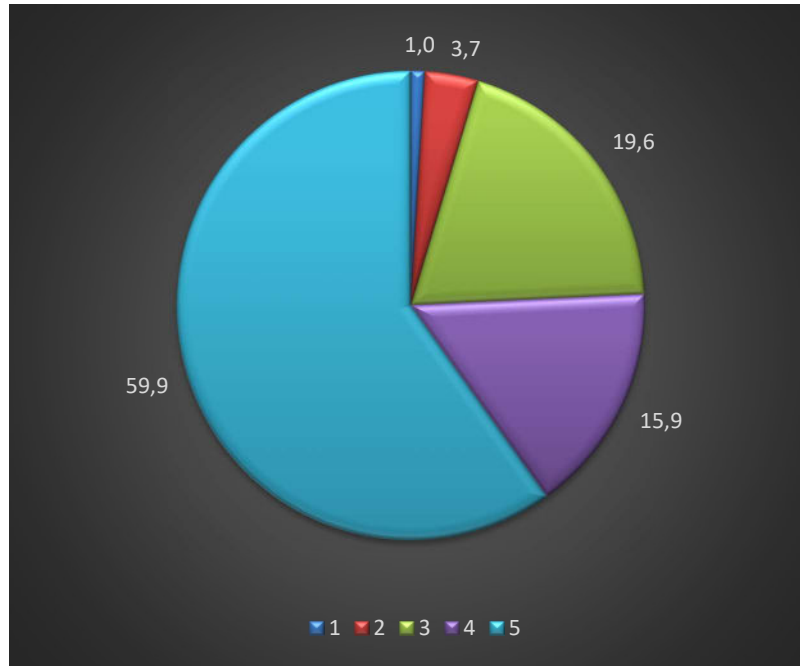
## 2.6.1. İç Paydaş Anketi

İç paydaş anketimiz okulumuzda görev yapmakta olan tüm öğretmenlerimiz tarafından doldurulmak üzere google form üzerinden 21.03.2024-03.04.2024 tarihleri arasında çevrimiçi olarak yayınlanmıştır. Yayınlanan ankette öğretmenlerimize toplam 61 soru yöneltilmiş ve kendilerinden tüm soruları yanıtlanmaları istenmiştir. Ankette 5'li Likert Ölçeği (hiçbir zaman, nadiren, genellikle, sıklıkla, her zaman) kullanılmıştır. Anket çalışmasına toplam 55 öğretmenimiz katılım göstermiştir.

Okulumuz orta-ağır otizm ve orta-ağır zihinsel yetersizliğe sahip öğrencilere hizmet verdiğinden; iç paydaşlarımız olan öğrencilerimize anket uygulanamamıştır.

İç paydaş memnuniyet anketine ilişkin ortaya çıkan temel sonuçlara grafik şeklinde aşağıda yer verilmiştir:

**Grafik 1. Öğretmen Memnuniyet Anketi**

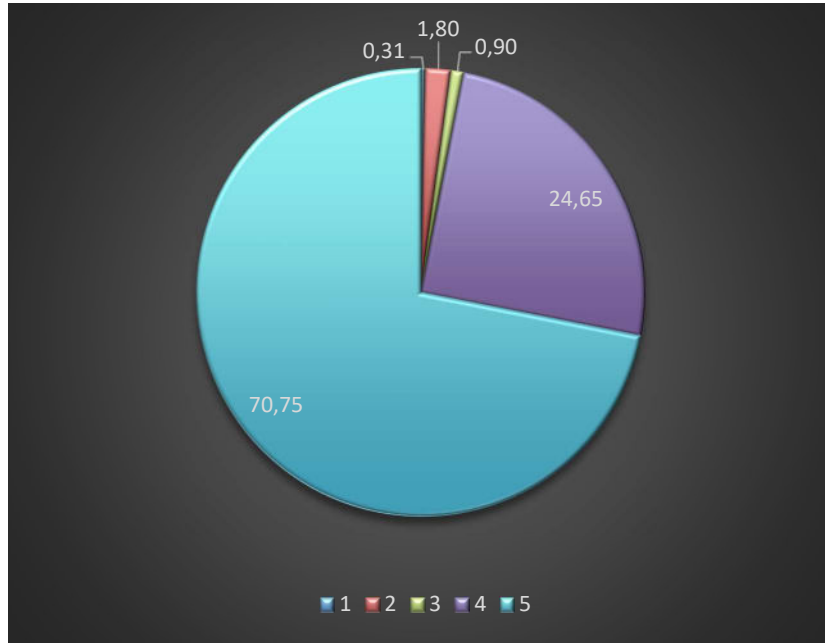


## 2.6.2. Dış Paydaş Anketi

Dış paydaş anketimiz okulumuzda öğrencisi bulunan tüm velilerimiz tarafından doldurulmak üzere google form üzerinden 21.03.2024-03.04.2024 tarihleri arasında çevrimiçi olarak yayınlanmıştır. Yayınlanan ankette öğretmenlerimize toplam 55 soru yöneltilmiş ve kendilerinden tüm soruları yanıtlanmaları istenmiştir. Ankette 5'li Likert Ölçeği (çok zayıf, zayıf, orta, güçlü, çok güçlü) kullanılmıştır. Anket çalışmasına toplam 68 velimiz katılım göstermiştir.

Dış paydaş memnuniyet anketine ilişkin ortaya çıkan temel sonuçlara grafik şeklinde aşağıda yer verilmiştir.

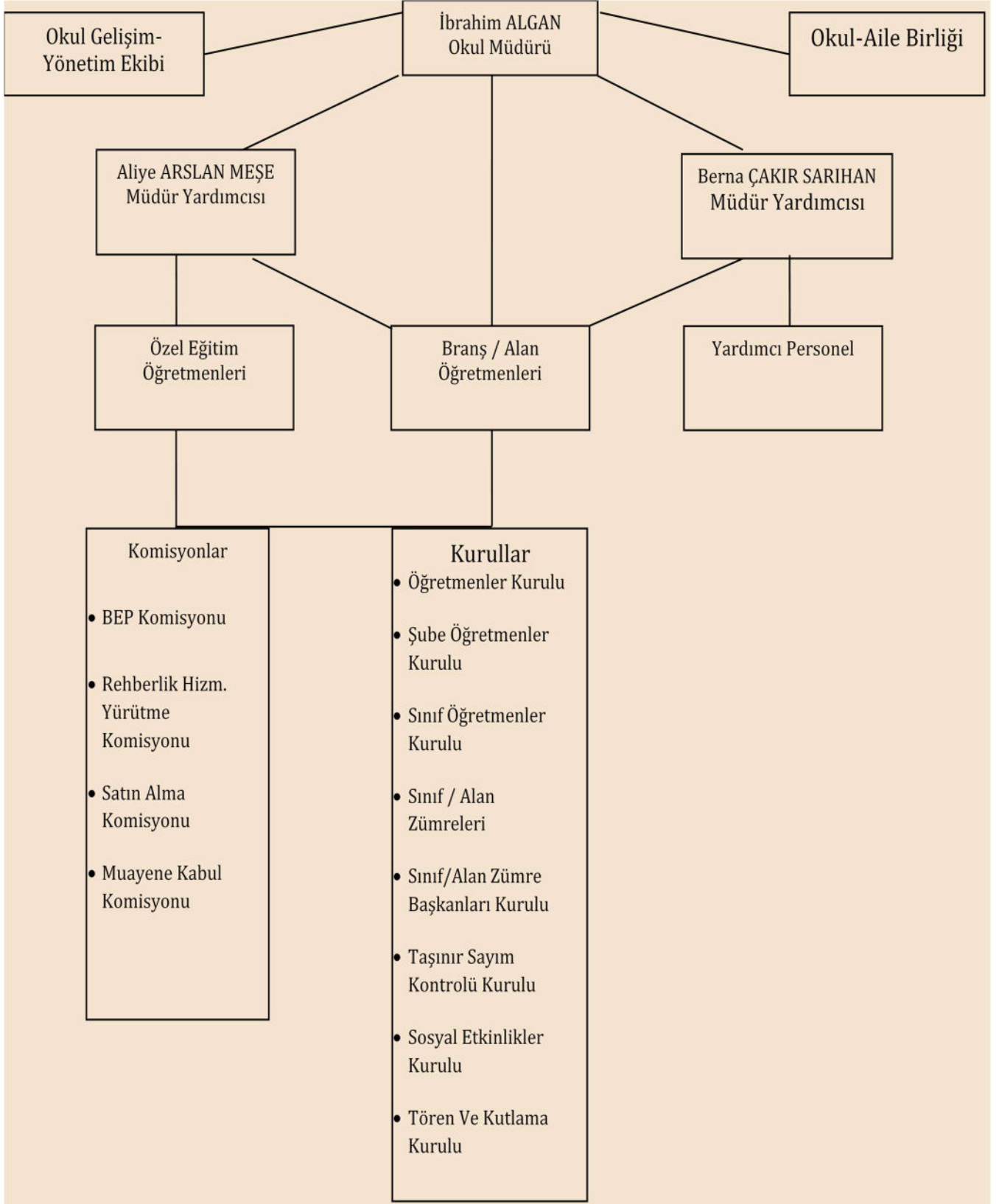
**Grafik 2. Veli Memnuniyet Anketi**





## 2.7. Okul İçi Analiz

### 2.7.1. Teşkilat Yapısı



## 2.7.2. İnsan Kaynakları

İnsan kaynakları, organizasyonun amaçlarını gerçekleştirmede, faaliyet ve hizmetlerin niteliğinin artırılmasında önemli bir yere sahiptir. Eyüpsultan Özel Eğitim Uygulama Okulu'nun 20.03.2024 tarihi itibarıyla toplam 60 personeli mevcuttur.

**Tablo 4. Müdürlüğümüz Personelinin Öğrenim Durumları Dağılımı**

	Doktora	Yüksek Lisans	Lisans	Enstitü ve Ön Lisans	Lise ve Altı	Genel Toplam
Personel Sayısı	-	-	19	1	-	20

**Tablo 5. Eyüpsultan Özel Eğitim Uygulama Okulu 1. Kademe Normu ve Personel Dağılımı**

Müdür Norm: -	Müdür Başyardımcısı Norm: -	Müdür Yardımcısı Norm: -
<b>Branş Adı</b>		<b>Norm</b>
Özel Eğitim		16
Beden Eğitimi		1
Görsel Sanatlar		1
Müzik		1
	<b>Toplam</b>	19

**Tablo 6. Çalışanların Görev Dağılımı**

Çalışanın Ünvanı	Görevleri
Okul /Kurum Müdürü	Okulumuzun en üst düzey yöneticisi olarak görev yapar. Öğretmenleri, personeli, öğrencileri ve velileri yönetir ve okulun günlük işleyişini denetler. Eğitim programlarını, öğretim metotlarını ve okul hedeflerini belirler ve bu hedeflerin gerçekleştirilmesi için çalışır.
Müdür Yardımcısı	Okul müdürü ile birlikte çalışarak, kurumun hedeflerine ulaşmasına yardımcı olmak ve kurumun günlük işleyişini yönetmek. Müdür yardımcıları, müdürün yokluğunda veya meşgul olduğu durumlarda onun yerine geçebilirler ve bazı kararlar alabilir.
Öğretmenler	Okulumuzda öğrencilere ders veren kişilerdir. Öğretmenler, öğrencilerin öğrenme potansiyellerini ortaya çıkarmak, öğrencileri eğitmek, onlara bağımsız yaşam becerileri kazandırmak ve onları gelecekte hayatlarına hazırlamak için çalışırlar.
Yardımcı Hizmetler Personeli	Okulumuzda yapılacak planlama ve iş bölümüne göre hizmet yerlerini temizlemek, aydınlatma ve ısınma işlerini takip etmek, Okulun genel temizliğini yerine getirmek. Öğrencilerin öz bakım, beslenme, tuvalet eğitimi sürecini desteklemek gibi işleri yapmakla yükümlüdürler. Bu görevlerini yaparken okul yöneticilerine ve nöbetçi öğretmene karşı sorumludurlar.
Okul Sağlığı Hemşiresi	Okula kayıtlı öğrencilerin sağlık durumlarının değerlendirilmesinde; bütün öğrencilerin yılda en az bir kez, özel sağlık gereksinimi olan öğrencilerin ise ihtiyacına uygun sıklıkta hemşirelik kapsamında fiziki muayenesini yapar ve kayıt eder. Okula kayıtlı bütün öğrenciler için "Öğrenci Sağlık Tanıma Formu"nu doldurur. Öğrenci Sağlık Tanıma Formu"nda süregelen hastalığı (diyabet, çölyak, astım vb.) olduğu belirtilen öğrenciler ile tanısı sonradan konulan süregelen hastalığı olan öğrenciler hakkında okulda yapılması gereken hemşirelik ve bakım hizmetlerini planlar, uygular ve değerlendirmesini yapar, öğrenciyle ilgili, öğrencinin ailesine ve öğretmenine sağlık danışmanlığı hizmeti sunar, ailesine eğitim verir. Okulda hastalanan veya acil müdahale gereken öğrenci ve okul çalışanının, ilk müdahalesini yapar, gerekli durumda acil sağlık merkezine haber verir, okul yönetimine konu ile ilgili bilgi verir ve kayıt eder.

**Tablo 7. İdari Personelin Hizmet Süresine İlişkin Bilgiler**

Hizmet Süreleri	2024 Yıl İtibarıyla	
	Kişi Sayısı	%
1-4 Yıl	0	0
5-6 Yıl	0	0
7-10 Yıl	0	0
10 yıl ve üzeri	3	0

**Tablo 8. Okul/Kurumda Oluşan Yönetici Sirkülasyonu Oranı**

	Yıl İçerisinde Okul/Kurumdan Ayrılan Yönetici Sayısı			Yıl İçerisinde Okul/Kurumda Göreve Başlayan Yönetici Sayısı		
	2021	2022	2023	2021	2022	2023
Okul Müdürü	0	0	1	0	0	3
Müdür Yardımcısı	0	0	0	0	0	0
TOPLAM	0	0	1	0	0	3

**Tablo 9. İdari Personelin Katıldığı Hizmet İçi Programları**

Adı-Soyadı	Görevi	Katıldığı Çalışmanın Adı	Katıldığı Yıl	Belge No
İbrahim AL***	Okul Müdürü	Din Kültürü ve Ahlâk Bilgisi Öğretim Yöntemleri Kursu	31.07.2006	2006***
		SAY-2000 Maaş Hesaplama ve Muhasebe Kursu	4.02.2013	2013***
		Yöneticilik Formasyonu Kazandırma Kursu Okul Müdürlüğü 1. Kademe	2.02.2015	2015***
		İş Hukuku Eğitim Kursu	27.04.2015	2015***
		Yöneticilik Formasyonu Kazandırma Kursu Okul Müdürlüğü 2. Kademe	22.06.2015	2015***
		Okul Müdürleri Eğitim Programı-3. Kademe	14.09.2015	2015***
		Çalışanların Temel İş Sağlığı ve Güvenliği Eğitimi Kursu	08.03.2017	2017***
		Özel Yetenekli Bireylerin Eğitimi Kursu	09.04.2018	2018***
		Soruşturma Teknikleri Kursu	05.02.2018	2018***
		Kapsayıcı Eğitim Yöneticilerin Eğitimi Kursu	30.10.2018	2018***
		İlk Yardım Eğitimi Kursu	30.03.2023	2023***
		Özel Motorlu Taşıt Sürücüler (B, D1, D ve F Sertifika Sınıfı Araçlar) Sınav Sorumlusu Eğitimi Kursu	21.06.2023	2023***
		İş Sağlığı ve Güvenliği Eğitimi Semineri	30.03.2015	2015***
		Stratejik Plan Hazırlama Semineri	11.05.2015	2015***
		Doküman Yönetim Sistemi Kullanıcı Eğitim Semineri	14.03.2017	2017***
		Teorik ve Uygulama Sınav Sorumlusu (SRC) Semineri	04.03.2020	2020***
		Muhakkiklik Semineri	24.02.2020	2020***
		Etik Davranışlar İlkeleri Seminer	04.03.2024	2024***
		Yönetici Geliştirme Programı Semineri 4	27.06.2022	2022***
		Bağımlılıkla Mücadele Semineri 1	31.03.2023	2023***
Aliye AR*** ME***	Müdür Yardımcısı	Risk Altındaki Çocukların Tanımlanması ve Yönlendirilmesi Semineri	21.09.2005	2005***
		Eğitim Kurumları ve Öğrencileri Performans Ölçme-Değerlendirme Eğitici Yetiştirme Kursu	12.12.2005	2005***
		Fatih Projesi Etkileşimli Sınıf Yönetimi Kursu	13.06.2016	2016***
		Üniversite Tercihi Kursu	18.01.2016	2016***
		Psikoeğitim Eğitici Eğitimi Kursu	22.02.2016	2016***
		Çalışanların Temel İş Sağlığı ve Güvenliği Eğitimi Kursu	14.11.2016	2016***
		Çocuk Koruma Kanunu Danışmanlık Tedbiri Kararları Uygulayıcı Yetiştirme Kursu	20.02.2017	2017***
		Doküman Yönetim Sistemi Yönetici Uygulamalı Eğitim Kursu	27.12.2017	2017***
		Bağımlılıkla Mücadele Kursu	26.12.2017	2017***

		İlk Yardım Eğitimi Kursu	13.11.2023	2023***
		Harezmi Modeli Öğretmen Eğitimi Kur	06.11.2017	2017***
		Kapsayıcı Eğitim Yöneticilerin Eğitimi Kursu	05.11.2018	2018***
		Psikososyal Destek Programı Uygulayıcı Eğitimi Kursu	06.05.2019	2019***
		Okul Yöneticilerinin Kapsayıcı Eğitim Bağlamında Uzaktan Eğitim, Tasarım ve Yönetim Becerilerinin Geliştirilmesi Kursu	06.10.2020	2020***
		Çalışanların Temel İş Sağlığı ve Güvenliği Eğitimi Kursu (Az Tehlikeli İşyerleri)	13.03.2023	2023***
		TKY Performans Yönetimi Eğiticileri Semineri	03.10.2005	2005***
		Mesleki Bilgi Sistemi Semineri	16.02.2009	2009***
		Meslekî Rehberlik Hizmetlerinde Kurumlararası İşbirliği Semineri	16.11.2009	2009***
		07-19 Yaş Aile Eğitim Semineri	21.05.2009	2009***
		Aday Öğretmen Yetiştirme Süreci Danışman Öğretmen Semineri	21.03.2016	2016***
		e-Rehberlik Modülü Kullanımı Semineri.	20.06.2009	2019***
		Uzman Öğretmenlik Eğitim Programı Semineri	18.07.2022	2022***
		İki İnsan Eğitimi Semineri	16.12.2022	2022***
		MEB Birim Amirlerinin Öğretmen Bilgilendirme Semineri	19.11.2023	2023***
Berna ÇA*** SA***	Müdür Yardımcısı	Wechsler Çocukları İçin Zeka Ölçeği (Wisc-R) Kullanımı Kursu	03.03.2014	2014***
		Fatih Projesi Etkileşimli Sınıf Yönetimi Kursu	16.05.2016	2016***
		Çalışanların Temel İş Sağlığı ve Güvenliği Eğitimi Kursu	23.11.2016	2016***
		Çocuk Koruma Kanunu Danışmanlık Tedbiri Kararları Uygulayıcı Yetiştirme Kursu	16.01.2017	2017***
		Psikoeğitim Uygulayıcı Eğitimi Kursu	18.04.2017	2017***
		Bağımlılıkla Mücadele Kursu	26.11.2017	2017***
		Kapsayıcı Eğitim Yöneticilerin Eğitimi Kursu	12.11.2018	2018***
		Psikososyal Destek Programı Uygulayıcı Eğitimi Kursu	13.05.2018	2019***
		Okul Yöneticilerinin Kapsayıcı Eğitim Bağlamında Uzaktan Eğitim, Tasarım ve Yönetim Becerilerinin Geliştirilmesi Kursu	06.10.2020	2020***
		İlk Yardım Eğitimi Kursu	28.02.2022	2022***
		Çalışanların Temel İş Sağlığı ve Güvenliği Eğitimi Kursu (Az Tehlikeli İşyerleri)	13.03.2023	2023***
		Türk İşaret Dili Kursu	20.03.2023	2023***
		Meslekî Rehberlik Hizmetlerinde Kurumlararası İşbirliği Semineri	16.11.2009	2009***
		e-Rehberlik Modülü Kullanımı Semineri.	20.06.2019	2019***
		Uzman Öğretmenlik Eğitim Programı Semineri	18.07.2022	2022***
		İki İnsan Eğitimi Semineri	16.12.2022	2022***
MEB Birim Amirlerinin Öğretmen Bilgilendirme Semineri	16.11.2023	2023***		

**Tablo 10. Öğretmenlerin Hizmet Süreleri (2024 Yıl İtibariyle)**

Hizmet Süreleri	Branşı	Kadın	Erkek	Toplam
1-3 Yıl	Özel Eğitim	3	5	8
7-10 Yıl	Özel Eğitim Beden Eğitimi Görsel Sanatlar	3	0	3

**Tablo 11. Kurumda Gerçekleşen Öğretmen Sirkülasyonunun Oranı**

	Yıl İçerisinde Kurumdan Ayrılan Öğretmen Sayısı			Yıl İçerisinde Kurumda Göreve Başlayan Öğretmen Sayısı		
	2021	2022	2023	2021	2022	2023
TOPLAM	0	1	0	2	7	0

**Tablo 12. Kurumdaki Mevcut Hizmetli/ Memur Sayısı**

	Görevi	Erkek	Kadın	Eğitim Durumu	Hizmet Yılı	Toplam
1	Memur	0	0	0	0	0
2	Hizmetli 696 KHK	1	0	İlkokul	5	1
3	Hizmetli (Görevlendirme)	1	0	Lise	5	1

**Tablo 13. Okul/Kurum Rehberlik Hizmetleri**

Mevcut Kapasite				Mevcut Kapasite Kullanımı ve Performans					
Psikolojik Danışman Norm Sayısı	Görev Yapan Psikolojik Danışman Sayısı	İhtiyaç Duyulan Psikolojik Danışman Sayısı	Görüşme Odası Sayısı	Danışmanlık Hizmeti Alan			Rehberlik Hizmetleri İle İlgili Düzenlenen Eğitim/Paylaşım Toplantısı vb. Faaliyet Sayısı		
				Öğrenci Sayısı	Öğretmen Sayısı	Veli Sayısı	Öğretmenlere Yönelik	Öğrencilere Yönelik	Velilere Yönelik
1	1	0	1	10	8	15	3	-	5

### 2.7.3. Teknolojik Düzey

Müdürlüğümüz, sunmuş olduğu hizmetlerin yararlanıcılara daha hızlı ve etkili şekilde ulaştırılmasını sağlayacak nitelikte güncel teknolojik araçları kullanmaktadır. Millî Eğitim Bakanlığı tarafından MEBBİS aracılığıyla Devlet Kurumları, Yatırım İşlemleri, MEİS, KBS, TEFBİS, E OKUL gibi modüllere ulaşılarak çalışmalar yürütülmektedir. Resmi yazışmalar ise elektronik ortamda Doküman Yönetim Sistemi (DYS) üzerinden yapılmaktadır. Müdürlüğümüz, Bakanlığımızın sunduğu sistemler üzerinden görev alanına giren iş ve işlemleri yerine getirmektedir.

**Tablo 14. Teknolojik Araç-Gereç Durumu**

Araç-Gereçler	2021	2022	2023	İhtiyaç
Bilgisayar	5	5	3	0
Yazıcı	3	3	4	0
Fotokopi Makinesi	3	3	3	0
Tarayıcı	1	2	3	0
Tepegöz	0	0	0	0
Projeksiyon	1	1	1	0
Televizyon	4	4	4	0
İnternet bağlantısı	1	1	1	0
Fen Laboratuvarı	0	0	0	0
Bilgisayar Lab.	0	0	0	0
Fax	1	1	1	0
Video	0	0	0	0
DVD Player	0	0	0	0
Fotoğraf makinesi	1	1	1	0
Kamera	1	1	1	0
Okul/kurumun İnternet sitesi	1	1	1	0
Personel/e-mail adresi oranı	%100	%100	%100	0



**Tablo 15. Fiziki Mekân Durumu**

Fiziki Mekân	Var	Yok	Adedi	İhtiyaç	Açıklama
Öğretmen Çalışma Odası	*		1	0	
Ekipman Odası	*		1		
Kütüphane		*	0	1	Öğretmenler odasına bir alan oluşturulacaktır
Rehberlik Servisi	*		1	0	
Resim Odası	*		1	0	
Müzik Odası	*		1	0	
Çok Amaçlı Salon		*	0	1	
Spor Salonu	*		1	0	

#### 2.7.4. Mali Kaynaklar

Müdürlüğümüzün Eğitim ve Öğretim Hizmetleri için finansal kaynaklarını; Özel Eğitim Genel Müdürlüğü'nden okulumuza ayrılan bütçe, gerçek ve tüzel kişilerin bağışlarından oluşturmaktadır.

**Tablo 16. Kaynak Tablosu**

Kaynaklar	2024	2025	2026	2027	2028
Genel Bütçe	40.000,00	42.000,000	45.000,000	47.000,00	50.000,00
Okul Aile Birliği	22.709,04	25.000,00	27.500,00	30.000,00	32.000,00
Özel İdare	0	0	0	0	0
Kira Gelirleri	0	0	0	0	0
Döner Sermaye	0	0	0	0	0
Dış Kaynak/Projeler	0	0	0	0	0
Diğer	0	0	0	0	0
<b>TOPLAM</b>	<b>62.709,04</b>	<b>67.000,00</b>	<b>72.500,00</b>	<b>77.000,00</b>	<b>82.000,00</b>

**Tablo 17. Harcama Kalemleri**

Harcama Kalemi	Çeşitleri
Personel	Okulumuzda kadrolu ve ücretli öğretmenlerin ödemeleri Millî eğitim bakanlığı tarafında yapılmaktadır.
Onarım	Okul/kurum binası ve tesisatlarıyla ilgili her türlü küçük onarım; makine, bilgisayar, yazıcı vb. bakım giderleri
Sosyal-sportif faaliyetler	Etkinlikler ile ilgili giderler
Temizlik	Temizlik malzemeleri alımı
İletişim	Telefon, faks, internet, posta, mesaj giderleri
Kırtasiye	Her türlü kırtasiye ve sarf malzemesi giderleri

**Tablo 18. Gelir-Gider Tablosu**

YILLAR	2021		2022		2023	
HARCAMA KALEMLERİ	GELİR	GİDER	GELİR	GİDER	GELİR	GİDER
Temizlik		18.500		40.800,00		38.500,00
Küçük Onarım		25.748,60		7.906,00		52,645,00
Bilgisayar Harcamaları		-		3.000,00		-
Büro Makinaları Harcamaları		-		5.550,00		-
Telefon	54.381,00	-	78.394,00	-	136.115,00	-
Sosyal Faaliyetler		-		-		-
Kırtasiye		10.000		27.000,00		42.500,00
GENEL		54.248,60		84.254,00		133.645,00

## 2.7.5. İstatistiki Veriler

Okul/kurumla ilgili her türlü sayısal veriler geriye dönük olarak (en az 3 yıllık) verilir.

İstatistiki veriler kapsamında incelenecek hususlar;

**Tablo 19. Öğrenci Durumu**

	2022		2023		2024	
	Kız	Erkek	Kız	Erkek	Kız	Erkek
Anasınıfı	6	8	7	7	3	12
1. Kademe	7	21	6	28	10	25
2. Kademe	6	22	8	20	8	24
Genel	19	51	21	55	21	61

**Tablo 20. Öğrenci Kursları (Yaz Okulu)**

	2022	2023	2024
Öğrenci Sayısı	66	33	-
Öğretmen Sayısı	17	13	-

**Tablo 21. Öğrenci Devam Durumu**

	2021	2022	2023
Sürekli Devamsızlık Yapan Öğrenci Sayısı	0	1	2
Devamsızlıktan Sınıf Tekrarı Yapan Öğrenci Sayısı	0	0	0
Devamsız Olup Devamı Sağlanan Öğrenci Sayısı	0	1	2

**Tablo 22. Öğrencilere Yönelik Gerçekleştirilen Çalışmalar**

	2021	2022	2023
Sosyal Etkinlik Sayısı	0	0	1
Kutlama Sayısı	0	0	3
Kültürel Faaliyet Sayısı (Sergi, Yılsonu Gösterisi)	0	0	2

\*\*\* 2020, 2021 ve 2022 yıllarındaki sosyal etkinlikler, pandemi tedbirleri dolayısıyla gerçekleştirilememiştir.

**Tablo 23. Rehberlik Hizmetlerine Yönelik Yapılan Çalışmalar**

	2021	2022	2023
Bireysel Görüşme Yapılan Öğrenci Sayısı	2	4	10
Velilere Yönelik Düzenlenen Eğitim Sayısı	8	7	8
Veli Eğitimlerinden Yararlanan Veli Sayısı	20	22	25
Diğer Rehberlik Faaliyetlerinden Yararlanan Veli Sayısı	70	74	80
Ev Ziyaretleri	2	8	11
Öğretmenlere Yönelik Düzenlenen Eğitim Sayısı	5	5	3
Öğretmen Eğitimlerinden Yararlanan Öğretmen Sayısı	43	45	47

## 2.8. Dış Çevre Analizi (Politik, Ekonomik, Sosyal, Teknolojik, Yasal ve Çevresel Çevre Analizi -PESTLE)

PESTLE analiziyle Müdürlüğümüz üzerinde etkili olan veya olabilecek politik, ekonomik, sosyokültürel, teknolojik, yasal ve çevresel dış etkenlerin tespit edilmesi amaçlanmıştır. Müdürlüğümüzü etkileyen ya da etkileyebilecek değişiklik ve eğilimlerin sınıflandırılması bu analizin ilk aşamasını oluşturmaktadır. Bu analiz ile PESTLE unsurları içerisinde gerçekleşmesi muhtemel olan hususlar ile bunların oluşturacağı potansiyel fırsatlar ve tehditler ortaya konulmaktadır.

**Tablo 224. PESTLE Analiz Tablosu**

POLİTİK – HUKİKİ FAKTÖRLER	TEMEL EĞİLİMLER	İLİŞKİ
<ul style="list-style-type: none"> <li>* Hükümet politikaları</li> <li>* AB uyum süreci</li> </ul>	<p>Temel Eğilimler</p> <ul style="list-style-type: none"> <li>* Özel eğitimin niteliğini artırmaya yönelik çabalar,</li> <li>* Toplam kalite yönetimi, strateji yönetimi, performans değerlendirmesi gibi yeni yönetim ve değerlendirme araçlarının uygulanması ve takibi,</li> <li>* Stratejik planlamanın uygulanması</li> <li>* Projelerin gerçekleştirilmesi.</li> </ul>	<ul style="list-style-type: none"> <li>* Kaynakların etkili ve verimli kullanımını sağlar</li> <li>* Yararlanıcı memnuniyetini artırır.</li> <li>* Eğitimde fırsat eşitliğini sağlar</li> <li>* Bireylerde uluslararası farkındalık gelişir.</li> </ul>
EKONOMİK	TEMEL EĞİLİMLER	İLİŞKİ
<ul style="list-style-type: none"> <li>* Ülkede ekonomik durum</li> <li>* Ülkedeki istihdam durumu</li> </ul>	<ul style="list-style-type: none"> <li>* Hükümet Politikaları ile ülke ekonomisindeki önceliklerin değişmesi</li> <li>* Özel eğitime ayrılan bütçe</li> <li>* İstihdamda geleneksel alanlardan bilgi ve hizmet sektörüne önem verilmesi</li> <li>* İstihdam için gerekli nitelik ve becerilerdeki artışın kurumun kalitesinde yükselmeyi sağlaması</li> </ul>	<ul style="list-style-type: none"> <li>* Eğitimde Kalite ve niteliği etkiler</li> <li>* Motivasyonu etkiler</li> <li>* Eğitime olan ilgiyi etkiler</li> <li>* Yararlanıcı memnuniyeti artır</li> <li>* Özel Eğitime yönelim artar</li> </ul>
SOSYAL – KÜLTÜREL FAKTÖRLER	TEMEL EĞİLİMLER	İLİŞKİ
<ul style="list-style-type: none"> <li>* Tüketici eğilimlerinin değişmesi</li> <li>* Çalışma ve boş zaman eğilimleri</li> <li>* Toplumun zihin engellilere bakışı (Toplum Kültürü)</li> </ul>	<ul style="list-style-type: none"> <li>* Bilginin, refaha ve mutluluğa ulaşmada ana itici güç olarak belirmesi, vatandaşın daha nitelikli eğitime yönelmesi neticesinde müdürlüğe bağlı okullara talebin artması</li> <li>* Bilinçli velilerin; çocukların değişik ihtiyaçlarına, doğal yeteneklerine ve ilgi alanlarına odaklanmasını sağlaması</li> <li>* Erken eğitimin çocukların gelişimi ve örgün eğitimdeki başarıları üzerindeki önemli etkilerinin olması neticesi özel eğitime olan talebin artışı</li> <li>* Bireylerin kendilerini fikri yönden kültürel ve sanatsal alanda geliştirilmesine uygun ortamların bulunması</li> <li>* Kişisel gelişime önem verilmesi</li> </ul>	<ul style="list-style-type: none"> <li>* Özel Eğitimde Okullaşma oranı artar</li> <li>* Kültürel ve sanatsal faaliyetler artar</li> <li>* Kalifiye İnsan gücü artar</li> <li>* Verimlilik artar</li> <li>* Toplumsal iletişim ve işbirliği artar.</li> </ul>
TEKNOLOJİK FAKTÖRLER	TEMEL EĞİLİMLER	İLİŞKİ
<ul style="list-style-type: none"> <li>* Devletin müdahalesi</li> <li>* Teknolojik kullanımının yaygınlığı ve yeni teknolojiler</li> <li>* Destekler</li> </ul>	<ul style="list-style-type: none"> <li>* “E Devlet” uygulamalarıyla birlikte MEBBİS sistemindeki e-uygulamalarının yaygınlaşması</li> <li>* Müdürlükte bilginin hızlı üretimi, erişilebilirlik ve kullanılabilirliğinin gelişmesi</li> <li>* Müdürlükte teknolojinin sağladığı yeni öğrenme ve etkileşim paylaşım olanaklarını artması</li> <li>* Bilgi ağının en iyi şekilde kullanılmasına yönelik eğitimlerin sürekliliğinin sağlanması sonucu kurumda BİT kullanımının yaygınlaşması</li> </ul>	<ul style="list-style-type: none"> <li>* Bürokrasinin azalması işlerin kolaylaşmasını sağlar</li> <li>* Hizmet Kalitesi artar</li> <li>* Kurma olan güven artar</li> <li>* Bilgiye erişim ve ulaşım kolaylaşır</li> <li>* Alternatif kullanım kolaylığı sağlar</li> <li>* Elektronik iletişimin durması neticesi</li> <li>* İş ve veri kaybı olur.</li> </ul>

## 2.9. GZFT Analizi

Müdürlüğümüzce yapılan GZFT Analizinde Müdürlüğümüzün güçlü ve zayıf yönleri ile fırsat ve tehdit olarak değerlendirilebilecek unsurlar tespit edilmiştir. Bu hususlar Tablo 4’de gösterilmiştir.

### 2.9.1. Güçlü ve Zayıf Yönler

GÜÇLÜ YÖNLER	
<ul style="list-style-type: none"><li>Okul binamızın yeni olması</li><li>Okul binamızın hijyenik olması, Beyaz Bayrak Sahibi olması</li><li>Öğrencilerimizin servislerle ücretsiz taşınıyor olması</li><li>Okul personelinin iletişime açık olması</li><li>Okulumuzun eğitim materyalleri yönünden donanımlı olması</li><li>Yeniliğe ve gelişmeye açık genç öğretmen kadrosunun olması</li><li>Deneyimli yönetim kadrosunun varlığı</li><li>Öğretmen ve yöneticilere yönelik hizmet içi eğitim faaliyetlerinin yapılması</li><li>MEBBİS, DYS gibi Bilgi İşlem sistemlerinin etkin biçimde kullanılması</li><li>Şeffaf, katılımcı ve adil bir yönetim anlayışının benimsenmiş olması</li></ul>	<ul style="list-style-type: none"><li>İş birliği içinde çalışma kültürünün egemen olması</li><li>Projelerin desteklenmesi, çevresel duyarlılık</li><li>Toplumun olumlu bakışı /STK’ların desteği</li><li>Ailenin eğitim-öğretim sürecine dâhil edilmesi</li><li>Resmi ve özel kuruluşlarla iş birliği yapılarak Eğitim-Öğretim faaliyetlerine katılımın ve eğitime erişimin sağlanabilir olması.</li><li>STK ve üniversitelerle iş birliği yapılması</li></ul>
ZAYIF YÖNLER	
<ul style="list-style-type: none"><li>Kurum binasının merkezi bir konumda olmaması ve iletişim içinde olunan resmi kurumlara (Kaymakamlık, Mal Md. vb.) uzak mesafede kalması</li><li>Ailelerin okul bünyesinde düzenlenen eğitim seminer vb. etkinliklere katılım oranının az olması</li><li>Okul binamızın fiziki şartlarının özel gereksinimli öğrencilerimizin ihtiyaçlarına yönelik planlanmamış olması</li><li>Mevcut derslik sayısının yetersiz olması</li><li>Diğer ilçelerden okulumuza yönlendirilen öğrencilerin yolda geçirdikleri sürenin fazla olması</li><li>İlçemiz bünyesinde mezun olan öğrencilerimizin gidebilecekleri 3. Kademe okulunun bulunmaması</li><li>Kadrolu özel eğitim öğretmeni sayısının yetersiz olması</li><li>Hizmet içi eğitim faaliyetlerinin yetersiz olması</li><li>Özel Eğitim öğretmeni norm açığı</li></ul>	<ul style="list-style-type: none"><li>Okul bazlı bütçelemenin olmaması</li><li>Okulumuzda FATİH Projesinin başlamamış olması</li><li>Nöbet sayıları ve ücretlerindeki farklı uygulamalar</li><li>Okul öğretmen kadromuzun büyük çoğunluğunun ücretli öğretmenlerde oluşması</li><li>Özel Eğitimde devamsızlık oranının yüksek olması</li><li>Yabancı dil yeterliliğinin düşük olması</li><li>Kadrolu rehber öğretmen olmayışı nedeniyle Eğitsel, mesleki ve kişisel rehberlik hizmetlerinin yetersiz olması</li><li>Okulumuzun Spor salonu olmaması ve öğrencilerin sportif ihtiyaçlarının yeterince karşılanamaması</li><li>Okulumuzun konferans salonunun bulunmaması</li><li>Okulumuzun gelir yönünden imkânlarının az olması.</li><li>Kadrolu hizmetli personel sayısının yetersiz olması</li><li>Velilerin genel olarak sosyo-ekonomik ve kültürel seviyesinin düşük olması.</li></ul>

## 2.9.2. Fırsatlar ve Tehditler

FIRSATLAR	
<ul style="list-style-type: none"><li>İstanbul'un merkez ilçelerinden biri olması.</li><li>İlçemizde üniversitelerin olması</li><li>Güçlü işbirliği yapılabilecek paydaşların (hayırseverlerin, belediyenin ve sivil toplum kuruluşlarının) bulunması</li><li>Eğitim ve sağlık olanaklarının fazla olması</li><li>Sanatsal, teknolojik, sportif, kültürel imkânların fazla ve erişilebilir olması</li><li>Ulaşım ağının yaygın ve çeşitli olması</li></ul>	<ul style="list-style-type: none"><li>Özel Eğitimle ilgili farkındalık düzeyinin artıyor olması</li><li>Sosyal medyanın geniş kitlelerce kullanılması</li><li>Velilerin okula güveni ve desteğinin olması</li><li>Okulun çevresinin eğitim öğretim ve sosyal becerilerin geliştirilmesi açısından uygun olması.</li><li>Yönetici ve öğretmenlerimiz işbirliği ve yardımlaşma içinde çalışması.</li></ul>
TEHDİTLER	
<ul style="list-style-type: none"><li>Kurum binasının merkezi bir konumda olmaması ve Düzensiz kentleşmenin olması</li><li>Eğitim bölgeleri arasındaki sosyo- ekonomik gelişmişlik farkı</li><li>Okul çevresinde zararlı madde ve güvenlik kontrollerinin yeterli düzeyde olmaması</li><li>Televizyon yayınlarının gençler üzerindeki olumsuz etkileri</li><li>Bağımlılıklar (internet, sosyal medya, uyuşturucu, siber zorbalık)</li><li>İlçe ve ilçe çevresinde trafik yoğunluğunun fazla olması</li><li>Toplumda öğretmene ve eğitime saygınlığın azalması</li></ul>	<ul style="list-style-type: none"><li>Parçalanmış aileler</li><li>Ailenin Özel Eğitimle ilgili tanılamalardaki kabul sürecine olan itirazları</li><li>Ücretli öğretmenlerin çokluğu ve mesleki yetersizliği</li><li>Zaman yönetimindeki aksamalar</li><li>Kurumlarda müstakil bir bütçenin olmaması</li><li>Okumaz-yazmaz oranının yüksek olması</li><li>Önyargı ve bilgi eksikliği</li></ul>

## 2.10. Tespit ve İhtiyaçların Belirlenmesi

Tespitler ve sorun alanları önceki bölümlerde verilen durum analizi aşamalarında öne çıkan, durum analizini özetleyebilecek türde ifadelerden oluşmaktadır. İhtiyaçlar ise bu tespitler ve sorun alanları dikkate alındığında ortaya çıkan ihtiyaçları ve gelişim alanlarını ortaya koymaktadır.

Durum analizinde yer alan her bir bölümde yapılan analizler sonucunda belirlenmiş olantespitler ve ihtiyaçlardan yola çıkılarak Okulumuzun stratejik planının mimarisi oluşturulmuştur.



### 3. GELECEĐE BAKIŐ

## **3. GELECEĞE BAKIŞ**

### **3.1. Misyonumuz**

Okul-aile iş birliği içerisinde, özel eğitim yöntemleri ve araç gereçlerini kullanarak; öğrencilerimizin tüm gelişim alanlarını –motor beceriler, öz bakım becerileri, sosyal beceriler, dil-konuşma becerileri, bilişsel beceriler- desteklemek, topluma uyumlu ve bağımsız yaşam becerilerine sahip bireyler olarak yetişmelerini sağlamak.

### **3.2. Vizyonumuz**

Özel eğitim alanında, eğitim kalitesi ve teknolojik alt yapısıyla Türkiye genelinde örnek ve sürekli gelişen bir okul olmak.

### **3.3. Temel Değerlerimiz**

- a) Etkili iletişim ve saygı
- b) Şeffaf yönetim anlayışı ve hesap verilebilirlik
- c) Karar verme süreçlerinde tüm paydaşların etkin katılımı
- d) Değişim ve gelişime açıklık
- e) Eğitimde fırsat eşitliği
- f) Bireysel farklılıklara saygı
- g) İnsan hakları ve demokrasinin evrensel değerleri
- h) Analitik ve bilimsel bakış
- i) Meslek etiği ve mesleki beceri
- j) Erdemlilik
- k) Saygınlık, tarafsızlık, güvenilirlik ve adalet
- l) Liyakat



## 4. AMAÇ, HEDEF VE PERFORMANS GÖSTERGESİ İLE STRATEJİLERİN BELİRLENMESİ

Strateji geliştirme, geleceğe yönelik “ideal” ve “ortak” bakışı yansıtır. Okulumuzun belirlediği vizyona ulaşmak için durum analizi sonucunda ortaya çıkan ihtiyaçlar çerçevesinde amaçlar ve bu amaçları gerçekleştirmeye yönelik hedeflerimiz belirlenmiştir.

### 4.1. Amaçlar

- Amaç 1.** Yönetici, öğretmen ve diğer personelin bilgi, beceri ve mesleki yeterliliklerini geliştirmeleri için eğitim almaları sağlanacaktır.
- Amaç 2.** Okul ve kurumların eğitim ve öğretime katılımını arttırmak amacıyla bölgesel (yerel), ulusal ve uluslararası proje ve etkinliklere katılımı artırılacaktır.
- Amaç 3.** Okulun eğitimin temel ilkeleri doğrultusunda niteliğini arttırmak amacıyla kurumsal kapasite geliştirilecektir.
- Amaç 4.** Öğrencilerin eğitim ve öğretime etkin katılımlarıyla süreci tamamlamalarını sağlamak.
- Amaç 5.** Öğrencilerin gelişimlerini bir bütün olarak desteklenmesini, ilgi, yetenek, değer, tutum ve kişilik özelliklerini keşfetmesini sağlamak.

### 4.2. Hedefler

- Hedef 1.1.** Okuldaki yönetici ve öğretmenlerin bilgi, beceri ve mesleki yeterliliklerinin artırılmasına yönelik çalışmalar yapılacaktır.
- Hedef 1.2** Ailelere yönelik bilgi, beceri ve tutumların geliştirilmesine yönelik çalışmalar yapılacaktır.
- Hedef 1.3** Okuldaki diğer personelin özel eğitim alanında bilgi ve farkındalıklarının artırılmasına yönelik çalışmalar yapılacaktır.
- Hedef 2.1.** Okulların bölgesel (yerel), ulusal ve uluslararası proje ve etkinliklere katılımı artırılacaktır.
- Hedef.3.1.** Eğitim ve öğretimin sağlıklı ve güvenli bir ortamda gerçekleştirilmesi için okul sağlığı ve güvenliği geliştirilecektir.
- Hedef 4.1.** Öğrencilerin okula erişim, devam ve okulu tamamlama oranları artırılacaktır.
- Hedef 4.2.** Öğrencilerin ders dışı etkinliklere katılımları artırılacaktır.
- Hedef 5.1.** Öğrencilerin bir bütün olarak gelişimlerini desteklemek amacıyla koruyucu ve önleyici çalışmalar yürütülecektir.

### 4.3. Performans Göstergeleri

TEMA: Kurumsal Kapasite								
<b>Amaç</b>	A1. Yönetici, öğretmen ve diğer personelin bilgi, beceri ve mesleki yeterliliklerini geliştirmeleri için eğitim almaları sağlanacaktır.							
<b>Hedef</b>	H1.1. Okuldaki yönetici ve öğretmenlerin bilgi, beceri ve mesleki yeterliliklerinin artırılmasına yönelik çalışmalar yapılacaktır.							
<b>Performans Göstergeleri</b>		Hedefe etkisi (%)	Başlangıç Değeri	2024	2025	2026	2027	2028
	PG 1.1.1 Düzenlenen eğitim sayısı	60	5	7	7	8	9	10
	PG 1.1.2 Eğitime katılan yönetici ve öğretmen sayısı	40	20	25	27	30	32	36
<b>Stratejiler</b>	S1 Yönetici ve öğretmenlerin bilgi, beceri ve mesleki yeterliliklerinin geliştirilmesine yönelik fırsatlar sağlanacaktır.							
<b>Tespitler</b>	Yönetici ve öğretmenlerin hizmetiçi eğitimlere katılımına dair motivasyon yetersizliği Mesai saatleri dışında planlanan eğitimlere katılımın düşük olması Ücretli öğretmen sayısının fazla olması Kadrolu Özel Eğitim Öğretmenlerinin yer değiştirme tercihlerinde okullar bünyesinde bulunan özel eğitim sınıflarını tercih etmeleri							
<b>İhtiyaçlar</b>	Öğretmenlerin hizmetiçi eğitimlere katılımlarını teşvik edecek planlamalar yapılması Özel Eğitim Öğretmenlerinin özel eğitim okullarını tercih etmeleri için bu okulların cazip hale getirilmesi Yüzyüze Hizmetiçi eğitimlerin seminer dönemlerinde planlanarak, seminer dönemlerinin daha verimli hale getirilmesi Lisansüstü eğitim için öğretmenlere teşvik verilmesi							

TEMA: Kurumsal Kapasite								
<b>Amaç</b>	A2. Yönetici, öğretmen ve diğer personelin bilgi, beceri ve mesleki yeterliliklerini geliştirmeleri için eğitim almaları sağlanacaktır.							
<b>Hedef</b>	H2.1. Ailelere yönelik bilgi, beceri ve tutumların geliştirilmesine yönelik çalışmalar yapılacaktır.							
<b>Performans Göstergeleri</b>		Hedefe etkisi (%)	Başlangıç Değeri	2024	2025	2026	2027	2028
	PG 2.1.1 Düzenlenen eğitim sayısı	60	6	9	11	10	12	12
	PG 2.2.2 Eğitime katılan kişi sayısı	40	16	20	24	27	30	32
<b>Stratejiler</b>	S1 Eğitimlerin düzenlenmesine ilişkin ilgili kurum ve kuruluşlarla iş birliği yapılacaktır.							
<b>Tespitler</b>	Karar alma ve uygulama süreçlerine veli katılımının yetersiz olması Velilerin planlanan eğitimlere katılım oranlarının düşük olması							
<b>İhtiyaçlar</b>	Erken çocukluk eğitimi konusunda ailelere ve topluma yönelik farkındalık çalışmaları yapılması Özel gereksinimli olan öğrencilerin ailelerine yönelik aile eğitim programlarının uygulanması, Aile eğitimleri açısından üniversitelerle İl ve / veya İlçe MEM'lerce protokoller imzalanması,							

TEMA: Kurumsal Kapasite								
<b>Amaç</b>	A1. Yönetici, öğretmen ve diğer personelin bilgi, beceri ve mesleki yeterliliklerini geliştirmeleri için eğitim almaları sağlanacaktır.							
<b>Hedef</b>	H1.3. Okuldaki diğer personelin özel eğitim alanında bilgi ve farkındalıklarının artırılmasına yönelik çalışmalar yapılacaktır.							
<b>Performans Göstergeleri</b>		Hedefe etkisi (%)	Başlangıç Değeri	2024	2025	2026	2027	2028
	PG 1.3.1 Verilen eğitim sayısı	70	2	2	4	4	5	5
	PG 1.3.2 Eğitime katılan personel sayısı	30	10	10	10	10	10	10
<b>Stratejiler</b>	S1 Eğitimlerin düzenlenmesine ilişkin ilgili kurum ve kuruluşlarla iş birliği yapılacaktır.							
<b>Tespitler</b>	Özel Eğitim Uygulama Okullarında görev yapan yardımcı personellerin özel eğitim yöntem teknik ve öğrencilere yaklaşım konusunda yeterli bilgi beceriye sahip olmamaları							
<b>İhtiyaçlar</b>	Özel Eğitim Uygulama Okullarında görev yapan yardımcı personellerin eğitimlerine yönelik sertifikalı eğitim programlarının hazırlanması							

TEMA: Kurumsal Kapasite								
<b>Amaç</b>	A3. Okulun eğitimin temel ilkeleri doğrultusunda niteliğini arttırmak amacıyla kurumsal kapasite geliştirilecektir.							
<b>Hedef</b>	H3.1. Eğitim ve öğretimin sağlıklı ve güvenli bir ortamda gerçekleştirilmesi için okul sağlığı ve güvenliği geliştirilecektir.							
<b>Performans Göstergeleri</b>		Hedefe etkisi (%)	Başlangıç Değeri	2024	2025	2026	2027	2028
	PG 3.1.1 Okulda yaşanan kaza sayısı	20	5	5	3	3	2	2
	PG.3.1.2. Bağımlılıkla mücadele ile ilgili konularda eğitim alan öğretmen sayısı	15	30	30	33	35	36	36
	PG. 3.1.3. Sağlıklı beslenme ve obezite ile ilgili konularda verilen eğitim alan öğretmen ve veli sayısı	30	55	45	50	55	57	60
	PG. 3.1.4. Hijyen, gıda güvenliği, bulaşıcı hastalıklar ile ilgili konularda verilen eğitim alan öğretmen ve personel sayısı	20	30	35	42	44	46	46
	PG. 3.1.5. Afet ve acil durum tatbikat sayısı	15	1	2	2	2	2	2
<b>Stratejiler</b>	<p>S.1. Eğitim ortamları iş sağlığı ve güvenliği yönergesine uygun hâle getirilecektir.</p> <p>S.2. Öğrenci, öğretmen ve velilerde farkındalık oluşturmak için bağımlılıkla mücadele, akran zorbalığı, siber zorbalık, sağlıklı beslenme ve obezite, hijyen, bulaşıcı hastalıklar ve gıda güvenliği gibi konularda alan uzmanları ile iş birliğinde eğitimler düzenlenecektir.</p> <p>s.3. Doğa, insan ve teknoloji kaynaklı (deprem, sel, heyelan, yangın, çığ ve salgın hastalıklar vs.) afetlere karşı gerekli tedbirlerin alınması için çalışmalar yapılacaktır.</p>							
<b>Tespitler</b>	<p>Öğrencilerimizin orta-ağır zihinsel engelli ve otizimli olmalarına karşın bina donanımının bu doğrultuda yapılmamış olması</p> <p>Bina donanımında yapılacak düzenlemelerin pratik olmaması ve ödenek akışının yetersiz olması</p> <p>Öğrencilerimizin gelişim özelliklerinden dolayı konuya ilişkin bilinç düzeylerinin yetersiz olması</p> <p>Öğrencilerimizde paketli gıda tüketiminin fazla olması, bu konuda veli işbirliğinin yeterli düzeyde olmaması</p>							
<b>İhtiyaçlar</b>	<p>Okullara İSG tedbirlerine ilişkin ödeneklerin sağlanması</p> <p>Özel gereksinimli olan öğrencilerin ailelerine yönelik aile eğitim programlarının uygulanması; üniversitelerle il ve / veya ilçe MEM'lerce protokoller imzalanması,</p> <p>Yerel yönetimlerce özel gereksinimli öğrencilere yönelik açılan spor kurslarının okul saatleri dışında yaygınlaştırılması</p>							

TEMA: Eğitim Öğretime Erişim ve Katılım								
<b>Amaç</b>	A4. Öğrencilerin eğitim ve öğretime etkin katılımlarıyla süreci tamamlamalarını sağlamak.							
<b>Hedef</b>	H4.1. Öğrencilerin okula erişim, devam ve okulu tamamlama oranları artırılacaktır.							
<b>Performans Göstergeleri</b>		Hedefe etkisi (%)	Başlangıç Değeri	2024	2025	2026	2027	2028
	PG4.1.1. İl-ilçe özel eğitim hizmetleri kurulu tarafından yerleştirilme kararı verilen öğrencilerin kayıt yaptıırma oranı (%)	10	%100	%100	%100	%100	%100	%100
	PG4.1.2. Özürsüz devamsızlık süresi 15 günü aşan öğrencilerin oranı	20	%5	%5	%4	%4	%3	%3
	PG4.1.3. Bir eğitim ve öğretim yılında özürü devamsızlık süresi 40 günden fazla olan öğrenci oranı (%)	20	%3	%3	%3	%2	%2	%2
	PG 4.1.4. Okula yeni başlayan öğrencilerden uyum eğitimine katılanların oranı (%)	30	%85	%85	%100	%100	%100	%100
<b>Stratejiler</b>	<p>S1. İl-ilçe özel eğitim hizmetleri kurulu tarafından yerleştirilme kararı verilen öğrencilerden kayıt yaptıırmayanlar tespit edilerek önlemeye yönelik tedbirler alınacaktır.</p> <p>S2. Öğrencilerin devamsızlık nedenlerine yönelik okul ve veli iş birliğiyle bu nedenleri ortadan kaldıracak çalışmalar yürütülecektir.</p> <p>S3. Devamsızlık sonucu ortaya çıkan olumsuz etkileri azaltmaya yönelik eğitim programları, sosyal etkinlikler, uzaktan öğrenme gibi telafi tedbirleri geliştirilecektir.</p> <p>S4. Öğrencilerin örgün eğitimden ayrılma nedenlerine yönelik çalışmalar yapılarak bunların ortadan kaldırılmasına yönelik tedbirler alınacaktır.</p> <p>S5. Öğrencilerin uygun eğitim ortamlarına yönlendirilmesi amacıyla yeniden eğitsel değerlendirme ve tanılama yapılması için Rehberlik ve Araştırma Merkezi'ne (RAM) yönlendirme yapılacaktır.</p> <p>S6. Okula yeni başlayan öğrencilere oryantasyon eğitimiyle okulun yapısı ve imkanları tanıtılarak uyumları sağlanacaktır.</p>							
<b>Tespitler</b>	<p>Özel gereksinimli öğrencilerin yönlendirilebileceği bağımsız okulların sayısının iller ve ilçeler bazında yetersiz olması ilçemiz genelinde, özel eğitim sınıflarının, veliler tarafından tercih edilmiyor olması nedeniyle uygulama okullarına talebin yoğun olması</p> <p>Özel Eğitime ihtiyacı olan öğrencilerin kronikleşmiş sağlık problemleri ve bağışıklık sistemlerinin zayıf olması nedeniyle sık hastalanıyor oluşları</p>							
<b>İhtiyaçlar</b>	<p>Farklı tür ve derecelerde özel eğitim okul sayısının artırılması</p> <p>Özel eğitim sınıflarının kalitelerinin artırılması</p> <p>İdareci ve öğretmenlerin özel eğitim konusundaki farkındalık düzeyleri ile bilgi ve beceri düzeylerini arttırmaya yönelik çalışmalar yapılması</p>							

TEMA: Eğitim Öğretime Erişim ve Katılım								
<b>Amaç</b>	A4. Öğrencilerin eğitim ve öğretime etkin katılımlarıyla süreci tamamlamalarını sağlamak							
<b>Hedef</b>	H4.2.Öğrencilerin ders dışı etkinliklere katılımları artırılacaktır.							
<b>Performans Göstergeleri</b>		Hedefe etkisi (%)	Başlangıç Değeri	2024	2025	2026	2027	2028
	PG4.2.1. Bir eğitim ve öğretim yılında sosyal, kültürel, sanatsal ve sportif alanlarda faaliyetlere katılan öğrenci oranı (%)	70	%30	%30	%40	%60	%70	%85
	PG4.2.2. İş birliği yapılan kurum, kuruluş, sivil toplum kuruluşu sayısı	30	5	6	6	8	8	10
<b>Stratejiler</b>	<p>S1. Sosyal, kültürel, sanatsal ve sportif alanlarda kurum içi ve kurum dışı düzenlenen faaliyetler artırılacaktır.</p> <p>S2. Okul içinde öğrencilerin gelişimlerini destekleyecek yarışmalar, etkinlikler vb. düzenlenerek öğrencilerin ödüllendirilmesi sağlanacaktır.</p> <p>S3. Öğrencilerin yerel, ulusal ve uluslararası etkinliklere (proje, yarışma vb.) katılmaları teşvik edilecektir.</p> <p>S4. Öğrenciler için sosyal, kültürel, sanatsal ve sportif faaliyetler düzenlenmesi için kurum, kuruluş, sivil toplum kuruluşları vb. ile iş birliği yapılacaktır.</p>							
<b>Tespitler</b>	<p>Öğrencilerimizin yönerge alma becerilerinin genel olarak zayıf olması buna bağlı olarak katılabilirlikleri sosyal ve kültürel faaliyet sayısının sınırlı olması</p> <p>Ailelerin sosyo- ekonomik düzeylerinin genel olarak yetersiz olması</p> <p>Özel gereksinimli bireylere yönelik toplumsal bilincin yeterli seviyeye yükselmemiş olması</p>							
<b>İhtiyaçlar</b>	<p>Özel gereksinimli öğrencilere yönelik yapılan sosyal faaliyetlerin yıl boyunca planlanması</p> <p>Ailerin okullardan bağımsız olarak başvurabilecekleri ücretsiz etkinlik sayılarının artırılması</p> <p>Toplumsal bilincin artırılmasına yönelik ulusal düzeyde çalışmaların okullarda yaygınlaştırılması</p>							

TEMA: Eğitim ve Öğretimde Kalite								
<b>Amaç</b>	A5. Öğrencilerin gelişimlerini bir bütün olarak desteklenmesini, ilgi, yetenek, değer, tutum ve kişilik özelliklerini keşfetmesini sağlamak.							
<b>Hedef</b>	H5.1. Öğrencilerin bir bütün olarak gelişimlerini desteklemek amacıyla koruyucu ve önleyici çalışmalar yürütülecektir.							
<b>Performans Göstergeleri</b>		Hedefe etkisi (%)	Başlangıç Değeri	2024	2025	2026	2027	2028
	PG5.1.1. Öğrenci görüşme/gözlem sayısı	35	10	10	15	25	28	30
	PG5.1.2. Veli görüşme sayısı(yüzyüze)	35	20	20	30	32	32	35
	PG5.1.3. Düzenlenen etkinlik sayısı	30	5	5	7	8	8	10
<b>Stratejiler</b>	<p>S1. Rehberlik ihtiyacı belirleme anketi sonuçlarından yararlanarak öğrencilerle farklı gelişim alanlarına yönelik çalışmalar belirlenecektir.</p> <p>S2. Okul risk haritaları sonuçları doğrultusunda rehberlik hizmeti verilmesi gereken öğrenciler belirlenecektir.</p> <p>S3. Hizmet alması gereken öğrencilerle bireysel veya grup çalışmaları yürütülecektir.</p> <p>S4. Rehberlik faaliyetlerinin önemi ile ilgili öğretmenlere yönelik farkındalık faaliyetleri gerçekleştirilecektir.</p> <p>S5. Öğrencilerin bireysel ve gelişimsel özellikleri konusunda karşılaşılabilecek sorunlar ve bu sorunlarla baş etme, öğrenci-veli sağlıklı iletişim kurma yöntemleriyle ilgili velilere yönelik etkinlikler düzenlenecektir.</p>							
<b>Tespitler</b>	<p>Öğrencilerimizin performansları nedeniyle öğrenci odaklı rehberlik ve danışma hizmetlerinin sınırlı düzeyde yapılabilmesi, rehberlik hizmetlerinin çoğunlukla aile düzeyinde yürütülüyor olması;</p> <p>Yürütülen rehberlik ve danışma hizmetlerine aile katılımlarının düşük oranda olması</p> <p>Mezunları izleyecek etkin mekanizmaların olmaması,</p> <p>2. Kademedeki mezun olan öğrencilerimizin 3. Kademe yerleştirilebileceği okul / sınıf sayısının yetersiz olması</p> <p>Öğrencilerimize yönelik toplumsal önyargıların, öğrencilerin ilgi ve yeteneklerinin geliştirilmesine yönelik çalışmalara ket vurması</p>							
<b>İhtiyaçlar</b>	<p>Mezunları da kapsama alacak etkin bir izleme sisteminin kurulması,</p> <p>Özel Eğitim Okullarında yürütülecek rehberlik çalışmalarının standartlarının belirlenmesi</p> <p>Özel Eğitim Okullarında görev yapan Rehberlik öğretmenlerine yönelik hizmet içi eğitimlerin planlanması</p> <p>Özel Eğitim Okullarında görev yapan Rehberlik öğretmenleri arasındaki işbirliği ve bilgi alışverişini güçlendirecek iletişim ağlarının kurulması</p>							



#### 4.4. Stratejilerin Belirlenmesi

Stratejiler, okulumuzun hedeflerine nasıl ulaşılabileceğini gösteren kararlar bütünüdür. İyi belirlenmiş stratejiler olmaksızın hedefleri etkili bir biçimde uygulamaya geçirmek mümkün değildir. Bu doğrultuda stratejiler, hedeflere yönelik belirlenmiştir. Bir hedef için alternatif stratejiler değerlendirilerek bunlar arasından en fazla altı tanesine planda yer verilmiştir. Stratejiler oluşturulurken okulun kaynakları ve farklı alanlardaki yetkinliği göz önünde bulundurulmuştur. Stratejiler, hedeflerin hangi faaliyetlerle uygulamaya geçirileceğinin çerçevesini çizmektedir.

#### 4.5. Maliyetlendirme

Stratejik planda belirlenen hedeflerin plan dönemi için tahmini maliyeti aşağıda yer alan tabloda belirtilmiştir.

**Tablo 235.** Tahmini Maliyet Tablosu

Amaç	Hedef	2024	2025	2026	2027	2028	Toplam Maliyet
Amaç 1	Hedef 1.1	5.350,00	8.025,00	11.235,00	14.043,75	16.852,50	55.506,25
Amaç 1	Hedef 1.2	7.500,00	11.250,00	15.750,00	19.687,50	23.625,00	77.812,50
Amaç 1	Hedef 1.3	4.500,00	6.750,00	9.450,00	11.812,50	14.175,00	46.687,50
Amaç 2	Hedef 2.1	5.250,00	7.875,00	11.025,00	13.781,25	16.537,50	54.468,75
Amaç 3	Hedef 3.1	8.500,00	12.750,00	17.850,00	22.312,50	26.775,00	88.187,50
Amaç 4	Hedef 4.1	5.500,00	8.250,00	11.550,00	14.437,50	17.325,00	57.062,50
Amaç 4	Hedef 4.1	15.000,00	22.500,00	31.500,00	39.375,00	47.250,00	155.625,00
Amaç 5	Hedef 5.1	8.500,00	12.750,00	17.850,00	22.312,50	26.775,00	88.187,50
Amaçlar Toplamı		60.100,00	90.150,00	126.210,00	157.762,50	189.315,00	623.537,50
Genel Yönetim Giderleri		62.709,04	67.000,00	75.500,00	77.000,00	82.000,00	364.209,04
<b>Toplam</b>		<b>122.809,04</b>	<b>157.150,00</b>	<b>201.710,00</b>	<b>234.762,50</b>	<b>271.315,00</b>	<b>987.746,54</b>



## 4. İZLEME VE DEĞERLENDİRME

## 5. İZLEME VE DEĞERLENDİRME

Stratejik Planlarda yer alan Amaç ve Hedeflere ulaşma durumlarının tespiti ve bu yolla Stratejik Planlardaki Amaç ve Hedeflerin gerçekleştirilebilmesi için gerekli tedbirlerin alınması İzleme ve Değerlendirme ile mümkün olmaktadır. İzleme; Stratejik Plan uygulamasının sistematik olarak takip edilmesi ve raporlanmasıdır. Değerlendirme ise; uygulama sonuçlarının Amaç ve Hedeflere kıyasla ölçülmesi ve söz konusu Amaç ve Hedeflerin tutarlılık ve uygunluğunun analizidir.

Okulumuz 2024-2028 Stratejik Planı'nın İzleme ve Değerlendirme uygulamaları, MEB 2024-2028 Stratejik Planı İzleme ve Değerlendirme Modeli çerçevesinde yürütülecektir. İzleme ve değerlendirme sürecine yön verecek temel ilkeleri; "Katılımcılık, Saydamlık, Hesap verebilirlik, Bilimsellik, Tutarlılık ve Nesnellik" olarak ifade edilebilir.

Okulumuz 2024-2028 Stratejik Planı İzleme ve Değerlendirme Modeli'nin çerçevesini;

- ❖ Performans göstergeleri ve stratejiler bazında gerçekleşme durumlarının belirlenmesi,
- ❖ Performans göstergelerinin gerçekleşme durumlarının hedeflerle kıyaslanması,
- ❖ Stratejiler kapsamında yürütülen faaliyetlerin Okulumuz faaliyet alanlarına dağılımının belirlenmesi,
- ❖ Sonuçların raporlanması ve paydaşlarla paylaşımı,
- ❖ Hedeflerden sapmaların nedenlerinin araştırılması,
- ❖ Alternatiflerin ve çözüm önerilerinin geliştirilmesi

Süreçleri oluşturmaktadır.



İzleme ve deęerlendirme sürecinin işleyişı ana hatları ile yukarıdaki şekilde özetlenmiştir.

Okulumuz 2024–2028 Stratejik Planı'nda yer alan performans göstergelerinin gerçekleşme durumlarının tespiti yılda iki kez yapılacaktır. İlk altı aylık dönemi kapsayan birinci izleme kapsamında, MEB Stratejik Plan İzleme ve Deęerlendirme Modülü vasıtasıyla, harcama birimlerinden sorumlu oldukları Performans Göstergeleri ve Stratejiler ile ilgili gerçekleşme durumlarına ilişkin veriler toplanarak deęerlendirilecektir. Gösterge hedeflerinin gerçekleşme durumları hakkında hazırlanan "Stratejik Plan İzleme Raporu" , paydaşların görüşüne sunulacaktır. Bu aşamada amaç, varsa öncelikle yıllık hedefler olmak üzere, hedeflere ulaşılmasının önündeki engelleri ve riskleri belirlemek ve yıllık hedeflere ulaşılmasını sağlamak üzere gerekli görülebilecek tedbirlerin alınmasıdır.

İkinci izleme kapsamında ise MEB Stratejik Plan İzleme ve Deęerlendirme Modülü vasıtasıyla, Strateji Geliştirme Şube Müdürlüğü tarafından harcama birimlerinden sorumlu oldukları Performans Göstergeleri ve Stratejiler ile ilgili yıl sonu gerçekleşme durumlarına ait veriler toplanarak deęerlendirilecektir.



100

